



# Aseiad o'r Effaith ar y Gymraeg a Thystiolaeth Ategol

Wedi'i baratoi yn unol â Safonau'r Gymraeg 88-92, dylid ystyried yr aseiad hwn fel rhan o gynnig Cyngor Castell-nedd Port Talbot i sefydlu Ysgol Saesneg 3-11 trwy ddisodli Ysgolion Cynradd Alltwen, Godre'r Graig a Llangiwig

30<sup>ain</sup> Tachwedd 2022

## Cynnwys

Adran	Teitl	Tudalen
-	Cyflwyniad	1
	i) Cymraeg 2050	1
1	Y Cynnig Ysgol 3-11 Cyfrwng Saesneg	3
2	Y Broses Ymgynghori	3
3	Ardaloedd Ieithyddol Sensitif, y CDLI a TAN 20	4
4	Darpariaeth Addysg Cyfrwng Cymraeg yn yr ardal	8
5	Prosiectau Addysg Cyfrwng Cymraeg - Cefndir	8
6	Yr Iaith Gymraeg yng Nghastell-nedd Port Talbot	11
	i) Cynllun Strategol Cymraeg mewn Addysg (CSCA)	12
	i) Strategaeth Hybu'r Gymraeg	14
	iii) Map o siaradwyr Cymraeg rhugl yn ôl Ward	14
	iv) Yr Iaith Gymraeg a Chenedlaethau'r Dyfodol	16
7	Ystyriaethau Amddifadedd Cymdeithasol	17
8	Effeithiau a Chamau Lliniaru Posibl	18
Atodiad A	Safonau'r Gymraeg Perthnasol	31
Atodiad B	Polisiau a Deddfwriaeth Perthnasol	33
Atodiad C	Sefydliadau Partner y Gymraeg	35

# Cyflwyniad

Fel rhan o'i Raglen Strategol ar gyfer Gwella Ysgolion, mae'r Cyngor yn cynnig sefydlu ysgol Saesneg newydd ei hadeiladu ar gyfer yr ystod oedran 3-11 i ddisodli'r ysgolion cynradd Alltwen, Godre'r Graig a Llangiwig.

Fel rheol gyffredinol, os oes gan bolisi newydd neu wedi'i ddiweddarau y potensial i effeithio ar bobl, bydd yn effeithio mewn rhyw ffordd ar siaradwyr Cymraeg ac felly ar y Gymraeg. Er bod y cynnig hwn yn ymwneud â darpariaeth addysg cyfrwng Saesneg, rhaid hefyd ystyried yr effaith eilaidd bosibl (cadarnhaol, negyddol neu niwtral) ar ddarpariaeth cyfrwng Cymraeg a'r iaith Gymraeg yn gyffredinol.

Mae hyn oherwydd nid yn unig y rheoliadau ar ddarpariaeth ac ystyriaethau Addysg ddwyieithog o dan **Cymraeg 2050**, ond gofynion **Mesur y Gymraeg (Cymru) 2011**, lle mae Safonau'r Gymraeg yn ei gwneud yn ofynnol i benderfyniadau polisi o unrhyw fath gael eu hasesu ynghylch eu heffaith ar y Gymraeg yn yr ardal polisi a/neu ddaearyddol dan sylw. Mae'r un safonau llunio polisi yn berthnasol i Lywodraeth Cymru a Chyngor Castell-nedd Port Talbot.

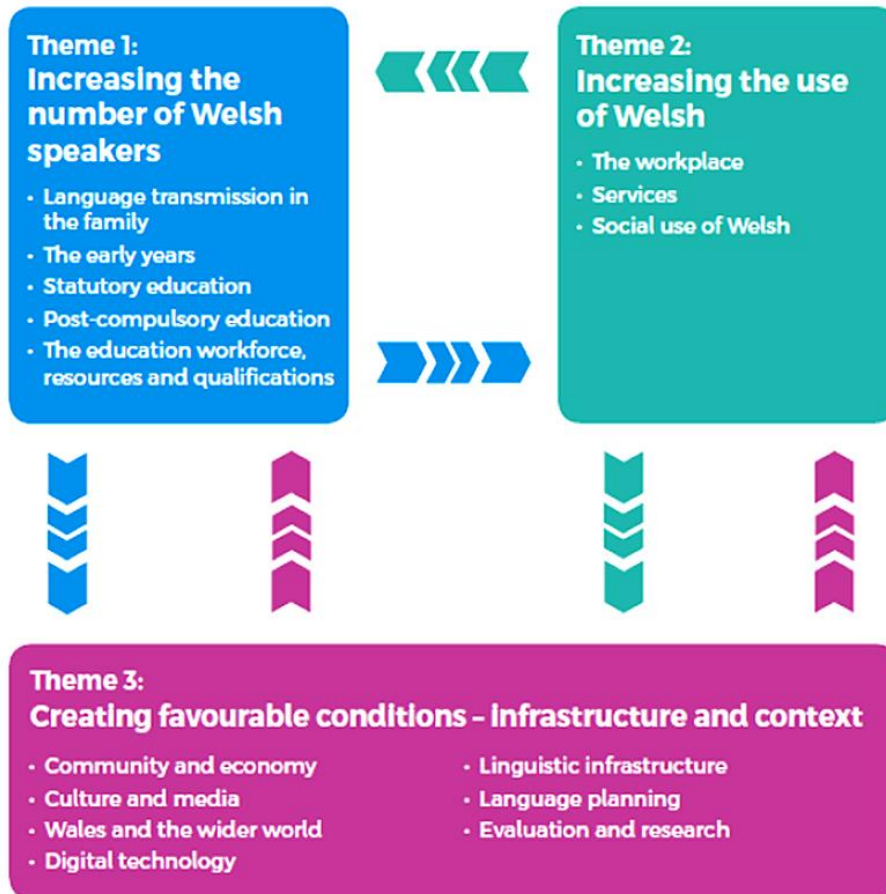
## i) **Strategaeth Cymraeg 2050**

Dyma strategaeth Gweinidogion Cymru ar gyfer hyrwyddo a hwyluso'r defnydd o'r Gymraeg. Mae'n nodi dull tymor hir Llywodraeth Cymru o gyflawni'r targed o filiwn o siaradwyr Cymraeg erbyn 2050.

Mae addysg yn ganolog i weledigaeth Llywodraeth Cymru gyda phobl ifanc yn dod allan o'r system addysg yn barod ac yn falch o ddefnyddio'r iaith ym mhob cyd-destun. Nod y Strategaeth yw cyrraedd safle lle mae'r Gymraeg yn elfen annatod o bob agwedd ar fywyd bob dydd. Mae Strategaeth CSCA a Hybu'r Gymraeg Cyngor Castell-nedd Port Talbot yn cefnogi'r weledigaeth hon gan Lywodraeth Cymru yn uniongyrchol.

Mae'r asesiad hwn yn cynnwys gofynion perthnasol asesiad o'r effaith ar y Gymraeg a thair thema Cymraeg 2050, strategaeth Llywodraeth Cymru i gyflawni miliwn o siaradwyr Cymraeg erbyn 2050.

Nid yw rhai o'r cwestiynau safonol o fewn asesiad o'r effaith ar y Gymraeg symlach, a dwy o dair thema Cymraeg 2050, mor *uniongyrchol* berthnasol i'r cynnig hwn, oherwydd natur ieithyddol yr ysgolion dan sylw, ond gan fod y posibilrwydd o effeithio ar ysgolion Cymraeg eraill yn bodoli, cânt eu hystyried..



Fel y gwelir o'r ffeithlun uchod, mae gan bob un o dair thema Cymraeg 2050 y posibilrwydd o fod yn berthnasol gan y bydd y cynnig dan sylw yn effeithio ar y tair ysgol cyfrwng Saesneg a'r posibilrwydd o effeithio ar ysgolion cyfrwng Cymraeg yr ardal. O ganlyniad, bydd yr holl ysgolion sydd a'r posibilrwydd o gael eu heffeithio yn cael eu hystyried wrth gyfeirio at yr effeithiau a'r ffactorau lliniaru sy'n gysylltiedig â'r cynnig hwn.

Mae'r asesiad hwn yn dwyn ynghyd ystod o ffynonellau data, ystadegau, gwybodaeth o Lywodraeth Cymru a pholisïau a deddfwriaeth bresennol y Cyngor a Chymru, y mae'n rhaid eu hystyried yn eu cyd-destun, ac yn bwysicach fyth fel ffactorau lliniarol wrth i'r Cyngor benderfynu a ddylid bwrw ymlaen gyda'r cynnig.

## 1. Y Cynnig Ysgol 3-11 cyfrwng Saesneg

Mae'r Cyngor yn cynnig sefydlu ysgol 3-11 cyfrwng Saesneg newydd ar gyfer yr 21ain ganrif i gymryd lle Ysgol Gynradd Alltwn, Ysgol Gynradd Godre'r Graig ac Ysgol Gynradd Llangiwig, y bydd pob un ohonynt yn cau ar 31 Awst 2025. Cynigir hefyd ei bod yn cynnwys Canolfan Cymorth Dysgu newydd ar gyfer hyd at 16 o ddisgyblion oedran cynradd ag Anhwylderau yn y Sbectrwm Awtistig (ASA) gyda datganiad o Anghenion Addysgol Arbennig (AAA).

Cynigir adeiladu'r ysgol ar dir y cyngor ym Mharc Ynysderw, yn agos at Ysgol Gymunedol Cwmtawe a Chanolfan Hamdden Pontardawe. Disgwylir iddi agor ar 1 Medi 2025.

Yn ogystal, fel rhan o'r cynllun adeiladu newydd, cynigir adeiladu pwll 25m newydd a phwll addysgu ar y safle i gymryd lle pwll nofio presennol Pontardawe. Bydd y pwll yn darparu cyfleuster ychwanegol ochr yn ochr â Chanolfan Hamdden Pontardawe, gan adfywio a chynyddu'r cyfleusterau iechyd a lles yn yr ardal.

Bydd cyfuniad yr adeilad ysgol newydd, darpariaeth ASA arbenigol a chyfleusterau hamdden yn rhan o gampws dysgu, iechyd a lles cymunedol ar safle Parc Ynysderw.

## 2. Y Broses Ymgynghori

Mae **Cod Trefniadaeth Ysgolion Tachwedd 2018**, para. 1.4 yn nodi "Pan fydd cynigion yn effeithio ar ysgolion lle mae'r Gymraeg yn gyfrwng addysgu (ar gyfer pynciau heblaw y Gymraeg) drwy'r amser neu beth o'r amser, dylai awdurdodau lleol gynnal Asesiad o'r Effaith ar y Gymraeg". Gan fod posibilrwydd y gallai hyn effeithio ar ysgolion cyfrwng Cymraeg yr ardal, rhaid llunio Asesiad o'r Effaith ar y Gymraeg.

Bydd y ddogfen ymgynghori yn gwahodd safbwyntiau a barn ar y cynnig. Fel rhan o'r broses ymgynghori bydd y Cyngor yn cynnal arolwg ar-lein i geisio barn ar y cynnig, ac i gasglu gwybodaeth ar sut mae'r ymgynghoreion yn teimlo y gallai'r cynnig effeithio ar y Gymraeg a'i datblygiad pellach yn yr ardal. Mae barn plant a phobl ifanc yn allweddol i'r ffordd y mae addysg yn cael ei chyflwyno o fewn ein Hawdurdod Lleol. Wrth gyflwyno cynigion, mae'n bwysig bod trefniadau addas yn cael eu gwneud i ymgynghori â disgyblion a, lle bo'n bosibl, y disgyblion hynny sy'n debygol o fynychu'r ysgol. Mae'r Cyngor yn credu'n gryf y dylid rhoi'r cyfle i ddisgyblion yr holl ysgolion yr effeithir arnynt i fynegi eu barn am y cynnig hwn.

Mae Cod Trefniadaeth Ysgolion Llywodraeth Cymru yn ei gwneud yn ofynnol i'r Cyngor ymgynghori ar y cynnig a chyhoeddi adroddiad ymgynghori sy'n crynhoi unrhyw faterion a godwyd gan ymgynghoreion, ymateb y Cyngor i'r materion hynny a barn Estyn ar rinweddau cyffredinol y cynnig.

Bydd y cynnig a'r adroddiad ymgynghori yn cael eu hystyried gan Aelodau etholedig y Cyngor a phe cytunir i fwrw ymlaen â'r cynlluniau yr ymgynghorwyd arnynt, cam nesaf y broses fydd cyhoeddi hysbysiad statudol yn amlinellu'r cynnig. Byddai hwn yn cael ei gyhoeddi am gyfnod o 28 diwrnod pryd y gellir cyflwyno gwrthwynebiadau ysgrifenedig.

Lle derbynnir gwrthwynebiadau, cyhoeddir adroddiad gwrthwynebiadau yn crynhoi'r gwrthwynebiadau ac ymateb y Cyngor i'r gwrthwynebiadau hynny. Bydd Aelodau Etholedig y Cyngor yn ystyried y cynnig yng ngoleuni'r gwrthwynebiadau a dderbyniwyd wrth wneud penderfyniad a yw'r cynnig i'w weithredu ai peidio.

Mae'r rhestr o ymgynghoreion yn cynnwys sefydliadau partner y Gymraeg, a'r awdurdod lleol yn ymgynghori â'i holl ysgolion gan gynnwys ysgolion cyfrwng Cymraeg. Bydd y ddogfen ymgynghori hefyd yn cael ei hanfon yn uniongyrchol i swyddfa Comisiynydd y Gymraeg.

### **3. Ardaloedd Ieithyddol Sensitif, y CDLI a TAN 20**

Mae fframwaith polisi y Cyngor yn set o ddogfennau cydgysylltiedig ac felly, hyd yn oed pan gânt eu gyrru gan brif bolisi neu ofyniad deddfwriaethol, mae'n rhaid cydnabod ac ystyried polisiâu a gofynion deddfwriaethol eraill, hyd yn oed os na fyddant yn newid y penderfyniad terfynol a wneir yn y pen draw.

Mae'r cynnig hwn yn ymwneud â chau 3 ysgol, ac fe'i gyrrir gan y Rhaglen Strategol Gwella Ysgolion a nod y Cyngor i gael yr ysgolion cywir yn y lleoedd iawn, gan sicrhau eu bod yn 'addas at y diben'. Fodd bynnag, ni wneir unrhyw bolisi na phenderfyniad ar ei ben ei hun, a dim ond o dan un gofyniad deddfwriaethol.

### **Diffinio a darparu cyd-destun i'r term 'sensitifrwydd ieithyddol'**

Defnyddir y term 'sensitifrwydd ieithyddol' i ddiffinio'r ardaloedd hynny yng Nghymru y mae angen cymorth wedi'i dargedu ac ychwanegol arnynt lle bernir bod yr iaith mewn cyflwr gwan a lle mae nifer y siaradwyr yn dirywio'n ddifrifol, a lle gall y gymuned ieithyddol wynebu heriau o ran defnyddio'u hiaith yn ddyddiol.

Yn ôl Cyfrifiad 2011, roedd tua 15.3% o boblogaeth y fwrdeistref sirol yn gallu siarad Cymraeg, sy'n cyfateb i 20,698 o unigolion. Roedd mwyafrif helaeth y siaradwyr hyn yn

byw ym mhen uchaf Cymoedd Abertawe ac Aman gyda rhai cymunedau fel Gwauncaegurwen, Cwmllynfell a Brynaman Isaf ymysg y ganran uchaf o ardaloedd Cymraeg eu hiaith yng Nghymru. Fodd bynnag, dyma'r ardaloedd a welodd y gostyngiad mwyaf o ran canran a niferoedd siaradwyr Cymraeg rhwng 2001 a 2011.

Mae strategaeth Hybu'r Gymraeg Castell-nedd Port Talbot yn tynnu sylw at bwysigrwydd yr ardal rhwng Trebannws â Chwmllynfell a Rhos i Wauncaegurwen fel y *'pwysicaf o bosib yn y fwrdeistref sirol o ran ei harwyddocâd ieithyddol gan ei bod yn cynnwys y niferoedd a'r canrannau uchaf o siaradwyr Cymraeg.'*

**Mae'r tabl isod yn dangos gostyngiad sylweddol yn nifer y siaradwyr Cymraeg yn y cymunedau hyn dros 10 mlynedd.** Yn 2011 sefydlodd Bwrdd yr Iaith Gymraeg gynllun hybu iaith penodol ar gyfer ardal Aman Tawe mewn ymdrech i atal dirywiad y Gymraeg yn yr ardal hon.

Cymuned	Nifer y siaradwyr Cymraeg (2001)	Nifer y siaradwyr Cymraeg (2011)	Newid	% y newid cymaradwy
Cwmllynfell	741	669	-72	-9.72
Brynaman Isaf	861	776	-85	-9.87
Gwauncaegurwen	1,860	1,572	-288	-15.48
Ystalyfera	1,614	1,339	-275	-17.04
Trebannws	580	459	-121	-20.86
Godre'r-graig	580	473	-107	-18.45
Pontardawe	1,826	1,624	-202	-11.06
Yr Alltwen	800	664	-136	-17.0
Rhos	692	588	-104	-15.03

cyfrifiad 2001 a 2011

Mae ffactorau sy'n cyfrannu at erydiad ieithyddol yn cynnwys:

- Diffyg trosglwyddo iaith gartref
- Allfudiad/Mewnfudo
- Canfyddiad negyddol o werth cynhenid yr iaith
- Diffyg ymwybyddiaeth o fanteision dwyieithrwydd
- Diffyg hyder ymhlith siaradwyr Cymraeg
- Y Saesneg yn lledu i ieithoedd traddodiadol Cymraeg
- Priodasau ieithoedd cymysg
- Grym dylanwad Eingl-Americanaidd ar ddiddordebau plant a phobl ifanc
- Mwy o farwolaethau na genedigaethau ymhlith teuluoedd Cymraeg eu hiaith

Mae Llywodraeth Cymru wedi amlygu i'r Cyngor mai 'diffyg hyder ieithyddol yw nodwedd erydiad ieithyddol. Mae 'Diw Nghymrag i ddim digon da' (Nid yw fy Nghymraeg yn ddigon da) yn ymadrodd cyffredin a ddefnyddir gan siaradwyr Cymraeg yn yr ardal, er bod hyn yn amlwg yn anghywir! Felly, mae hyrwyddo lefelau uwch o hyder ieithyddol yn golygu rhoi sylw arbennig i'r iaith a darparu gwahaniaethu cadarnhaol ar adegau gan nad yw'r maes ieithyddol ar gyfer unigolyn yn darparu chwarae teg.'

## CDLI a TAN 20

Mae Nodyn Cyngor Technegol (TAN) 20 yn darparu arweiniad ar sut y gellir rhoi ystyriaeth briodol i'r Gymraeg yn y system gynllunio trwy'r broses Cynllun Datblygu Lleol (CDLI), ac ar gydymffurfio â gofynion cynllunio a deddfwriaeth berthnasol arall. Mae'r ystyriaeth honno'n ymwneud â phenderfynu a oes meysydd o sensitifrwydd neu arwyddocâd ieithyddol o fewn ffiniau'r awdurdod cynllunio lleol.

Mae'r rhain yn ardaloedd lle mae cyfran sylweddol o'r boblogaeth yn siarad Cymraeg, naill ai o'u cymharu â'r ardal leol yn gyffredinol neu lle mae'r ganran yn hafal neu'n uwch na'r cyfartaledd cenedlaethol.

Felly bydd meysydd sensitifrwydd neu arwyddocâd ieithyddol pob awdurdod cynllunio lleol yn wahanol.

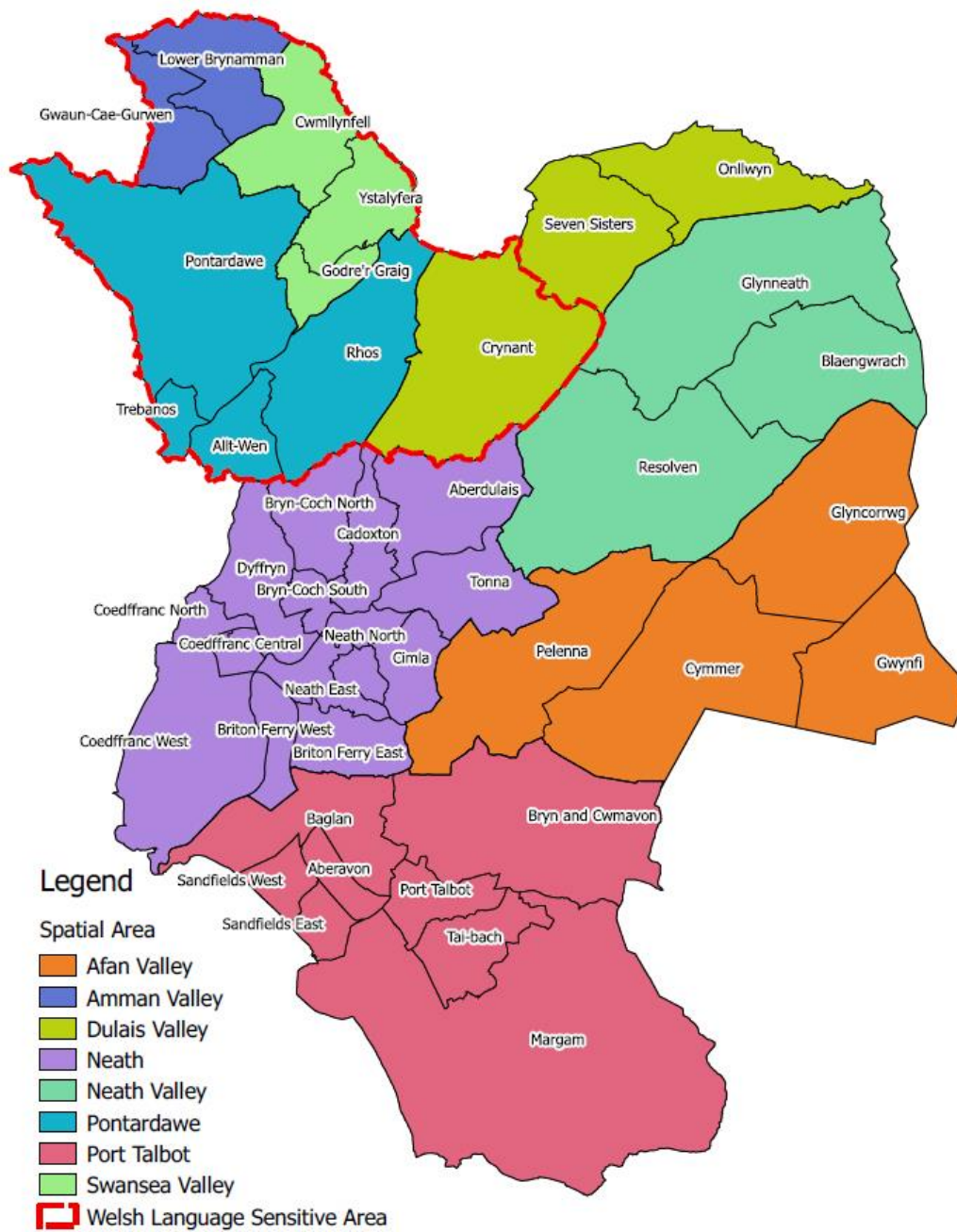
Mae adran 2.1.2 o ddogfen Datblygiad a'r Iaith Gymraeg: Canllawiau Cynllunio Atodol (Gorffennaf 2017) sy'n eistedd o dan ei CDLI 2011-2026, yn nodi'r canlynol:

**2.1.2** Yng nghymunedau Cwmllynfell, Gwaun Cae Gurwen a Brynman Isaf mae dros hanner y boblogaeth yn siarad Cymraeg a gwelir y rhain yn gyffredinol fel ardaloedd sy'n draddodiadol Gymraeg eu hiaith. Ar ben hynny, gwelir ardal Cwm Tawe fel un o gadarnleoedd yr iaith yn lleol, gan fod ardal Pontardawe a'r Creunant yng Nghwm Dulais yn cynnwys cymunedau lle mae cyfran uwch na chyfartaledd Cymru o'r trigolion yn siarad yr iaith.

Cymerwyd y map sydd ar y dudalen nesaf o Atodiad A y canllawiau cynllunio atodol ac mae'n dangos yr ardal ddiffiniedig dan sylw, gan gwmpasu'r cymunedau sy'n ymwneud â'r cynnig ysgolion cyfrwng Saesneg hwn a hefyd YGG Pontardawe, lle nodir y buddsoddiad yno yn Adran 4 o'r asesiad hwn fel ffactor lliniaru perthnasol.



## Ardal Diffiniedig Sensitifrwydd Iaithyddol Cyngor Castell-nedd Port Talbot



Yn achos y cynnig hwn, yn yr un modd ag y mae Safonau'r Gymraeg (88, 89 a 90 - gweler Atodiad A) yn ei gwneud yn ofynnol i ni fel Awdurdod i ystyried effaith cynigion ar y Gymraeg, byddai angen ystyried hefyd ofynion TAN 20 a'i nodi **cyn belled ag y mae'n berthnasol** yn ystod camau cais cynllunio'r adeilad newydd ac unrhyw ddefnydd dilynol o'r 3 safle ysgol blaenorol.

## 4. Darpariaeth Addysg Cyfrwng Cymraeg o Fewn yr Ardal

Ar hyn o bryd mae dwy ysgol gynradd cyfrwng Cymraeg ac un ysgol ganol 3-18 yn darparu addysg cyfrwng Cymraeg o fewn Cwm Tawe, sef YGG Pontardawe, YGG Trebannws ac Ysgol Gymraeg Ystalyfera Bro Dur-campws Ystalyfera. Mae YGG Pontardawe ac YGG Trebannws yn agos at Ysgol Gynradd Llangiwig ac Alltwen ac mae campws Ysgol Gymraeg Ystalyfera Bro Dur yn Ystalyfera yn nes at Ysgol Gynradd Godre'r Graig (cyn symud i gampws Cwmtawe). Mae buddsoddiad sylweddol wedi'i wneud yn y tair darpariaeth cyfrwng Cymraeg.

## 5. Prosiectau Addysg Cyfrwng Cymraeg - Cefndir

Yn 2018 gwnaeth Castell-nedd Port Talbot gais llwyddiannus am 2 grant a ariannwyd gan LIC - grant cyfalaf Lleihau Maint Dosbarthiadau Babanod a grant cyfalaf Cynyddu Darpariaeth Cyfrwng Cymraeg. Roedd 5 o'r 6 chynllun llwyddiannus a gyflwynwyd ar gyfer ysgolion cyfrwng Cymraeg, 3 yn ne'r fwrdeistref (YGG Castell-nedd, YGG Tyle'r Ynn ac YGG Rhosafan) a 2 yn y gogledd (YGG Pontardawe ac YGG Cwmllynfell).

Mae'r dadansoddiad fel a ganlyn:

- |                    |        |
|--------------------|--------|
| • YGG Castell-nedd | £325k  |
| • YGG Rhosafan     | £1.34m |
| • YGG Tyle'r Ynn   | £1.14m |
| • YGG Cwmllynfell  | £640k  |
| • YGG Pontardawe   | £2.19m |

Mae YGG Tyle'r Ynn hefyd wedi elwa o arian ychwanegol o'r grant dysgu cymunedol o £414k.

Cymeradwywyd grant cyfalaf cyfrwng Cymraeg pellach o £550,000 gan Lywodraeth Cymru ym mis Hydref 2022 gyda'r nod o agor ysgol cyfrwng Cymraeg newydd gyda darpariaeth gofal plant yn ardal Abaty Nedd. Bydd y cynllun hwn yn gweld hen safle Ysgol Gynradd Abbey yn cael ei adnewyddu, ei ailfodelu a'i addasu i sefydlu ysgol ddechreuol cyfrwng Cymraeg newydd a darpariaeth gofal plant 12 lle (sy'n cyfateb i 24 o leoedd trwy gydol y dydd). Bydd yr ysgol gychwynnol cyfrwng Cymraeg newydd hon yn agor i ddisgyblion Meithrin ym mis Ionawr 2023 gyda'r garfan gyntaf o ddisgyblion Derbyn yn mynychu'r ysgol newydd ym mis Medi 2023. Bydd y cynllun hwn yn caniatáu i blant oed meithrin a derbyn yn ardal Sgiwen gael mynediad i addysg cyfrwng Cymraeg yn eu hardal leol.

### **Ysgol Gynradd Gymraeg Pontardawe**

Mae YGG Pontardawe yn ysgol Gymraeg 3 - 11 gyda 286 o ddisgyblion Amser llawn a 53 o ddisgyblion rhan-amser ar y gofrestr ar hyn o bryd (Tachwedd 2022).

Roedd y gofrestr ysgol wedi bod yn cynyddu'n gyson, ac yn agosau at ei chapsity o 335 llawn amser a 59 o leoedd meithrin. Ychydig iawn o le oedd ar gael ar gyfer darparu ystafelloedd dosbarth ychwanegol i ateb y galw a ragwelir yn y dyfodol yn ôl troed yr adeilad cyfredol.

Mae'r prosiect £2.19m a ariennir trwy'r grant Cynyddu Darpariaeth Cyfrwng Cymraeg wedi galluogi'r ysgol i gynyddu capasiti a gwella'r ddarpariaeth gyfredol.

Mae'r cynllun gorffenedig wedi darparu cyfleusterau gofal plant a meithrin sydd wedi'u hailfodelu a'u hystemyn, gan ddarparu 10 lle gofal plant cyfrwng Cymraeg ychwanegol, ynghyd â 2 ystafell ddosbarth CS newydd, mynedfa newydd, ystafell athrawon, ystafell gyfarfod a swyddfa ac ardaloedd chwarae ychwanegol, ffensys a llwybrau, ynghyd ag adnewyddiad canolog o'r neuadd.

Yn ogystal â darparu mwy o gapasiti mae'r brif fynedfa a'r dderbynfa wedi'u hadleoli i flaen yr ysgol gan greu blaen ysgol newydd mwy gweladwy sydd i'w weld yn glir o'r ffordd a'r stad dai cyfagos. Gyda thirlunio gofalus ac arwyddion o'r safle, mae'r ysgol bellach yn ymddangos yn fwy deniadol i rieni a allai fod yn ystyried addysg cyfrwng Cymraeg yn eu hardal leol.

Mae'r gwaith a wneir yn yr ysgol yn ffactor sy'n cyfrannu at annog rhieni plant cyn-ysgol yn yr ardal i ddewis addysg cyfrwng Cymraeg trwy ddarparu trosglwyddiad di-dor o ofal plant i addysg gynradd amser llawn - a thu hwnt i addysg uwchradd Gymraeg yn Ystalyfera - Bro Dur (campws y gogledd). Mae hefyd yn cynorthwyo i gyflawni'r Cynnig Gofal Plant Cymru drwy ganiatáu mwy o gyfle i ddarparu cyfleoedd gofal plant cofleidiol.

Mae'r cynllun yn anelu ymhellach at gryfhau addysg cyfrwng Cymraeg yn ardal Pontardawe, gan alluogi'r ysgol i ddatblygu ymhellach fel darpariaeth ffyniannus a chynaliadwy a fyddai yn ei dro yn cael effaith gadarnhaol ar y gyfradd drosglwyddo o'r cyfnod cynradd i'r uwchradd, gan gefnogi cynnig Band B y Cyngor am lety pellach yn YG Ystalyfera - Bro Dur (campws y gogledd).

Mae darpariaeth drochi ar gyfer hwyrdyffodiaid i'r Gymraeg hefyd wedi agor yn YGG Pontardawe ym Medi 2022. Enw'r ddarpariaeth yw 'Y Cwm'. Mae'r hwb yn darparu darpariaeth drochi Cymraeg dwys, trawsgwricwlaidd wyneb yn wyneb dros gyfnod o 10 wythnos gan athrawon iaith profiadol ac effeithiol. Pan fydd yn llawn, bydd yn darparu cymorth iaith drochi a dwys i uchafswm o 16 disgybl fesul bloc o 10 wythnos yn dymhorol. Ar hyn o bryd, mae 10 disgybl yn mynychu'r ddarpariaeth trochi iaith gyntaf yn ystod tymor yr Hydref gyda 13 disgybl pellach ar y rhestr aros ar gyfer trochi a chymorth iaith ddwys yn nhymor y Gwanwyn 2023. Mae'r lleoliad hwn yn cynorthwyo i ddatblygu'r iaith mewn ardal o sensitifrwydd ieithyddol yn ogystal â'r potensial i wella hyder a'r cyfraddau trosglwyddo i'r ysgol uwchradd cyfrwng Cymraeg. Mae'r ddarpariaeth drochi hon yn galluogi mwy o ddysgwyr i gael mynediad i addysg cyfrwng Cymraeg yn y cyfnod cynradd yn yr ALI.

### **YGG Trebannws**

Mae Ysgol Gynradd Gymraeg Trebannws yn ysgol cyfrwng Cymraeg 3 - 11 sydd wedi'i lleoli yng Nghwm Tawe ac ar hyn o bryd mae ganddi 86 o ddisgyblion amser llawn a 13 meithrin rhan amser ar y gofrestr (Tachwedd 2022). Mae gan yr ysgol hefyd Ganolfan Cymorth Dysgu (LSC) cyfrwng Saesneg gyda lle i 8 disgybl. Mae cyflwr yr ysgol wedi'i chategoreiddio fel gradd B gyda chostau gwella cyflwr a hygyrchedd o dua £279 mil.

Mae'r cynllun hwn yn cynnwys gwaith ailfodelu a gwella i'r ysgol i hwyluso datblygiad

Canolfan Cymorth Dysgu cyfrwng Cymraeg newydd. Yn ogystal, mae'n ceisio creu darpariaeth gofal plant cyfrwng Cymraeg newydd â 12 lle a gwell cyfleusterau Cyfnod Sylfaen. Cymeradwywyd grant cyfalaf cyfrwng Cymraeg o £460,000 gan Lywodraeth Cymru ar gyfer y prosiect gyda'r nod o gynyddu nifer y disgyblion ar y gofrestr a sicrhau darpariaeth cofleidiol cyfrwng Cymraeg i rieni'r ardal.

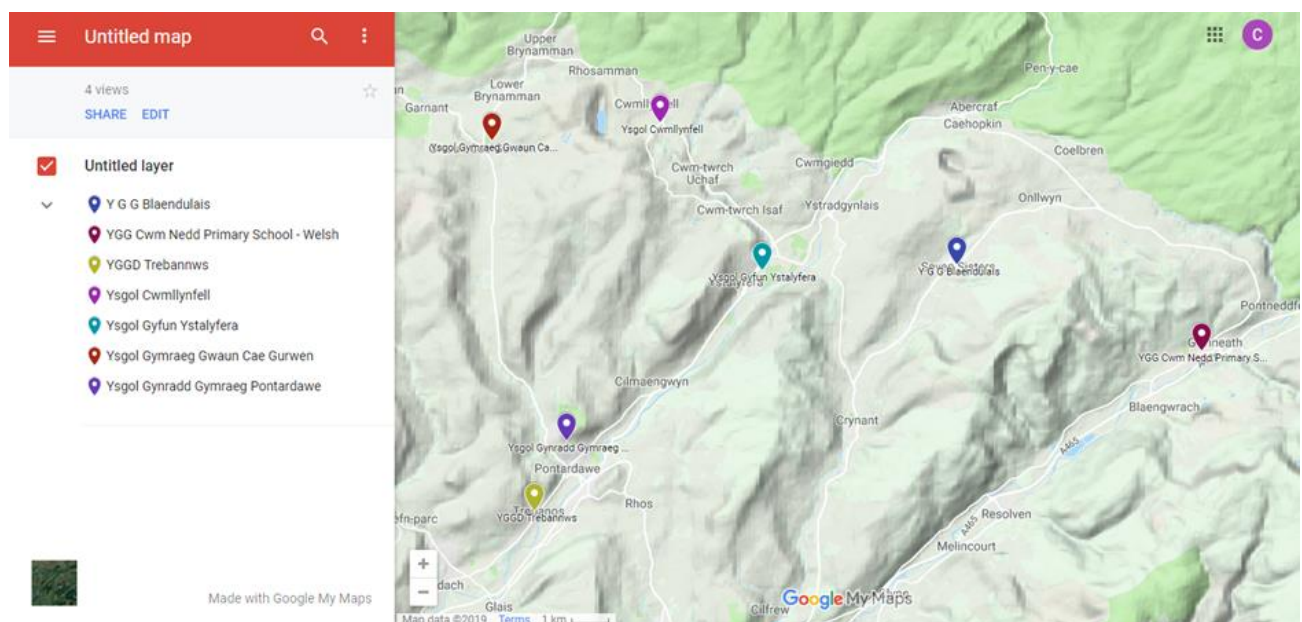
### **YG Ystalyfera–Bro Dur Cyllid Ysgolion yr 21ain Ganrif**

**Cyllid Band A (gogledd a de) £37m** (ysgol newydd 11-16 yn y de; bloc addysgu newydd ac adeilad cyfnod cynradd newydd yn y gogledd). Ar hyn o bryd mae gan y cyfnod cynradd 127 o ddisgyblion llawn amser ac 17 o ddisgyblion rhan-amser ar y gofrestr (Tachwedd 2022).

**Cam 2- Cyllid Band B (gogledd) £9m** Ailfodelu llwyr o'r campws 3-19, gyda neuadd, cyfleusterau bwyta ac ystafelloedd dosbarth newydd, ochr yn ochr â gwell cyfleusterau chwaraeon, gan roi'r cyfleusterau i'r ysgol gwrdd â thwf uchelgeisiol disgyblion yn y blynyddoedd i ddod.

**Cam 3 – Addasiadau sylweddol i floc dysgu 'Nedd' £1.5m** (adnewyddiad llwyr i'r adeilad 2 lawr)

Mae'r map isod yn dangos lleoliad YG Ystalyfera (glas) mewn perthynas â'i hysgolion bwydo cynradd, YGG Blaendulais, YGG Cwm Nedd, YGG Cwmllynfell, YGG Gwaun Cae Gurwen, YGG Pontardawe ac YGG Trebannws. Yn ogystal â'r rhain mae gan YG Ystalyfera garfan 3-11 ar y safle.



Bydd gan blant oed cynradd sy'n byw yn ardaloedd Godre'r Graig ac Ystalyfera yr opsiwn o brofi addysg yn amgylcheddau ysgolion yr 21ain ganrif naill ai drwy gyfrwng y Gymraeg

neu'r Saesneg, naill ai trwy ddewis yr ysgol newydd arfaethedig ym Mhontardawe pe bai'r cynnig yn symud ymlaen, neu trwy ddewis y cyfnod ysgol gynradd yn Ystalyfera.

Byddai cau Ysgol Gynradd Godre'r Graig yn barhaol yn golygu na fyddai ysgol Saesneg bellach yng ngogledd ardal Cwm Abertawe yng Nghastell-nedd Port Talbot. Fodd bynnag, mae cyfnod cynradd adeiladu newydd yn Ysgol Gymraeg Ystalyfera-Bro Dur ar safle Ystalyfera. Felly, gall rhieni sy'n dymuno cael ysgol leol yn yr ardal ddewis yr ysgol hon yn hytrach na theithio allan o'r ardal, gan awgrymu eto effaith gadarnhaol ar y Gymraeg. Pe cytunir ar y cynnig, bydd angen i'r awdurdod lleol fonitro hyn i sefydlu'r effaith tymor hwy.

### **Ysgol Gynradd Gymraeg Cwmllynfell**

Er bod YGG Cwmllynfell y tu allan i ardal uniongyrchol y cynnig hwn, mae'n bwysig serch hynny ac yn dal i fod yn rhan o grŵp ehangach ysgolion Cwm Tawe.

Mae YGG Cwmllynfell, yn ysgol Gymraeg 3-11 yn nyffryn Twrch gyda 48 o ddisgyblion Amser llawn a 7 Rhan-amser ar y gofrestr (Tachwedd 2022).

Ariannwyd y cynllun £640k trwy'r grant Cynyddu Darpariaeth Cyfrwng Cymraeg ac mae wedi darparu 1 ystafell ddisbarth ychwanegol a chynnig gofali plant cyfrwng Cymraeg yn YGG Cwmllynfell. M hyn wedi cynyddu capasiti'r ysgol, gwella darpariaeth Cyfnod Sylfaen a darparu lle i ddatblygu darpariaeth cyfrwng Cymraeg cyn-ysgol.

Ei nod yw atal drifftio i ysgolion eraill mewn awdurdodau cyfagos, cryfhau datblygiad Cymraeg yn yr ardal ac effeithio'n gadarnhaol ar gynnyg Band B y Cyngor yn YG Ystalyfera - Bro Dur (campws y gogledd) trwy gynyddu nifer y plant o'r ardal sy'n dewis addysg uwchradd cyfrwng Cymraeg.

Cwblhawyd y gwaith ym mis Medi 2021.

## **6. Y Gymraeg yng Nghastell-nedd Port Talbot**

Rhaid i asesiadau o'r effaith ar y Gymraeg gyfeirio at ystod o ffactorau gan gynnwys dolenni i ddeddfwriaeth a manylion tystiolaeth ategol a ffactorau lliniarol.

Felly mae'r rhan hon o'r asesiad yn dwyn ynghyd dystiolaeth ategol ychwanegol o nifer o ffynonellau gwybodaeth, o bolisiau a strategaethau perthnasol y Cyngor i reoliadau cenedlaethol a data'r Cyfrifiad, a gwybodaeth wrth Lywodraeth Cymru, er mwyn cefnogi Cyngor Castell-nedd Port Talbot wrth iddo benderfynu ar y cynigion ynghylch Ysgolion Cynradd Alltwn, Godre'r Graig a Llangiwig.

Trwy dystiolaethu'r wybodaeth hon ar faterion iaith Gymraeg ehangach, mae'r Cyngor yn gallu dangos sylw dyledus i faterion o'r fath, ac ystyriaeth briodol ohonynt, yn y broses benderfynu.

Mae'r dystiolaeth hon hefyd yn cefnogi'r ffactorau lliniarol yn Adran 8 wrth gydbwysu unrhyw oblygiadau negyddol posibl, neu ganfyddiadau negyddol a allai fodoli.

## **i) Cynllun Strategol Cymraeg mewn Addysg (CSCA)**

Mae Adran 84 o Ddeddf Safonau a Threfniadaeth Ysgolion (Cymru) 2013 yn galw ar i Awdurdodau Lleol ddarparu Cynllun Strategol Cymraeg mewn Addysg (WESP). Mae cynllun drafft WESP Castell-nedd Port Talbot yn rhoi manylion y cynllun i gefnogi a datblygu ymhellach addysg Gymraeg mewn addysg, mewn ysgolion cyfrwng Cymraeg a Saesneg, ac yn y cymunedau ehangach, ac o ran cynllunio ar gyfer twf pellach. Mae'r cynllun yn rhoi manylion sut y bydd datblygiad pellach yn cael ei sicrhau dros y 10 mlynedd nesaf: Ionawr 2022 – Ionawr 2032.

CSCA 2022-32 yw conglaen gweledigaeth y Cyngor ar gyfer y cynlluniau i gynyddu a gwella'r ddarpariaeth ar gyfer addysg cyfrwng Cymraeg yng Nghastell-nedd Port Talbot, er mwyn galluogi pob dysgwr i ddatblygu'u sgiliau Cymraeg a defnyddio'r iaith yn hyderus yn eu bywyd beunyddiol. Mae'n cyd-fynd â hwyluso'r weledigaeth genedlaethol ar gyfer yr iaith Gymraeg, ac yn cynorthwyo gyda'r nod o gael miliwn o siaradwyr Cymraeg erbyn 2050.

Datblygwyd y cynllun drwy weithio'n agos gyda phartneriaid gan gynnwys ysgolion Castell-nedd Port Talbot, y Fenter Iaith, RhAG, Mudiad Meithrin, Coleg Castell-nedd Port Talbot, Academi Hywel Dda Prifysgol Abertawe, yr Urdd a Llywodraeth Cymru.

Cyflwynwyd y CSCA drafft i weinidogion Llywodraeth Cymru wedi iddo dderbyn cymeradwyaeth y Cyngor llawn ar 2 Chwefror 2022. Ym mis Mai 2022, yn unol ag Adran 85(5)(a) o Ddeddf Safonau a Threfniadaeth Ysgolion (Cymru) 2013 ("Deddf 2013"), ymgynghorodd Llywodraeth Cymru â swyddogion o ran gwneud amnewidiadau i'r cynllun. Yn dilyn trafodaeth bellach, cytunwyd ar y rhan fwyaf o'r amnewidiadau, ac amnewidiwyd y CSCA. Rhoddwyd cymeradwyaeth ffurfiol i'r CSCA gan y Gweinidog Addysg a'r Iaith Gymraeg ym mis Gorffennaf 2022, a rhoddwyd cymeradwyaeth y Cyngor ar 28 Medi 2022.

Mae cydymffurfio â'r rheoliadau hyn (ar ffurf cynlluniau Cyngor Castell-nedd Port Talbot ar hyn o bryd ac yn y dyfodol ar gyfer addysg Gymraeg a Saesneg) yn darparu cyfres o ffactorau lliniarol a ddylai fynd i'r afael ag unrhyw bryderon a godir ynghylch unrhyw effaith negyddol bosibl ar y Gymraeg a allai fod gan y cynigion hyn.

Darparwyd ffactorau lliniaru perthnasol o ran addysg cyfrwng Cymraeg (gan gynnwys gwybodaeth wrth Lywodraeth Cymru) yn fanylach yn Adran 'Effeithiau a Chamau Lliniaru Posibl', fodd bynnag yn benodol o ran y CSCA, mae dogfen 2022-2032 yn nodi'r canlynol:

"Dylai fod gan bob dysgwr lwybrau priodol ar gyfer dysgu Cymraeg a Saesneg i'w galluogi i ddatblygu'r hyder i ddefnyddio'r ddwy iaith ym mywyd bob dydd. Ei nod yw cefnogi dysgwyr i ddefnyddio'r Gymraeg yn hyderus a gwerthfawrogi ei

defnyddioldeb i gyfathrebu yn ddwyieithog yng Nghymru.

Ac o dan **Ddeiliant 5: Mwy o gyfleoedd i ddysgwyr ddefnyddio'r Gymraeg mewn gwahanol gyd-destunau yn yr ysgol-** rhestrir nifer o dargedau i gynyddu'r lefelau cyrhaeddiad mewn perthynas â disgyblion Ail Iaith Cymraeg, gan gynnwys:

- Bydd Siarter Iaith/Cymraeg Campus yn rhan annatod o gynllunio ar gyfer y Cwricwlwm i Gymru ym mhob ysgol, gyda phwyslais ar ddull dilyniant ysgol gyfan (gyda chefnogaeth ein Swyddog Cymraeg mewn Addysg a Swyddog Datblygu'r Cwricwlwm (y Gymraeg mewn ysgolion cyfrwng Saesneg)). Bydd hyn yn cynyddu hyder dysgwyr a staff wrth ddefnyddio'r Gymraeg ac yn cael effaith gadarnhaol ar ethos pob ysgol.
- Defnyddir cynlluniau/strategaethau gweithredu'r Siarter Iaith/Cymraeg Campus i sicrhau cyfleoedd rheolaidd i ddysgwyr, staff a'r gymuned ehangach gymryd rhan mewn gweithgareddau sy'n cynyddu hyder yn y Gymraeg ac yn hyrwyddo diwylliant a hanes modern Cymru. Bydd hyn yn arwain at fwy o ymwybyddiaeth o berthnasedd/pwysigrwydd yr iaith Gymraeg yn eu bywydau bob dydd. Bydd hyn yn cael ei fonitro a'i gefnogi gan ein Swyddog Cymraeg mewn Addysg a'n Swyddog Datblygu'r Cwricwlwm (y Gymraeg mewn ysgolion cyfrwng Saesneg).
- Parhau i adeiladu ar lwyddiant ysgubol ein 'Gig Gymraeg' blynyddol o fewn clwstwr YGYBD ar gyfer dysgwyr B6 a B7. Byddwn yn anelu at ei gyflwyno ar draws yr ALL, gan sicrhau bod gan bob disgybl B6 mewn ysgolion cyfrwng Cymraeg a Saesneg fynediad i wyl gerddoriaeth gyfoes cyfrwng Cymraeg yn flynyddol. Cefnogir hyn gan Fenter Iaith Castell-nedd Port Talbot.
- Bydd gwefan ysgolion Castell-nedd Port Talbot, a grëwyd gan ddysgwyr, i hyrwyddo diwylliant modern, hanes ac ardal leol yn cael ei lansio a'i diweddarau yn rheolaidd ym mhob ysgol cyfrwng Cymraeg a'i chyflwyno i bob ysgol cyfrwng Saesneg.
- Anogir pob ysgol i ddefnyddio Canolfannau Preswyl yr Urdd i hybu'r Gymraeg mewn amgylchedd hwyliog a hamddenol.
- Anogir pob ysgol i gymryd rhan yng ngweithgareddau Eisteddfod yr Urdd gyda'r nod o gynyddu hyder yn yr iaith a chynyddu ymwybyddiaeth o lenyddiaeth, cerddoriaeth a'r celfyddydau Cymraeg.
- Gweithio'n agos gyda phartneriaid gan gynnwys Academi Hywel Teifi, Tŷ'r Gwrhyd, Menter Iaith, yr Urdd i sicrhau bod cyfleoedd dysgu yn cael eu darparu a'u hyrwyddo ar gyfer dysgwyr, rhieni/gofalwyr a neiniau a theidiau nad ydynt yn Gymraeg neu'r rheini sy'n betrusgar yn yr iaith er mwyn codi eu hyder a chynorthwyo gydag addysg eu plant. Bydd hyn ar y cyd â Strategaeth Hybu'r Gymraeg Castell-nedd Port Talbot, Blaenoriaeth 1.
- Gwranddo ar ein dysgwyr ar draws pob sector ac oedran i gael barn a syniadau ar hybu'r Gymraeg, diwylliant cyfoes, hanes a theimlad o berthyn. Bydd llais disgyblion yn hanfodol wrth adolygu a gosod ein cynllun gweithredu blynyddol.

Mae'r CSCA hefyd yn arbennig o berthnasol o ran cefnogi'r ysgolion cyfrwng Cymraeg yn yr ardal, o ystyried bod Ysgol Gynradd Gymraeg Pontardawe ac Ysgol Gynradd Gymraeg Trebannws yn yr un ardal â'r tair ysgol sy'n cael eu hystyried ar gyfer eu cau.

## ii) Strategaeth Hybu'r Gymraeg

O dan Safon y Gymraeg 145 (gweler [rhybudd cydymffurfio](#) Cyngor Castell-nedd Port Talbot), roedd yn rhaid i awdurdodau lleol ddatblygu a gweithredu strategaethau hyrwyddo 5 mlynedd, gan weithio gyda sefydliadau partner i hyrwyddo'r Gymraeg ac i hwyluso'r defnydd o'r Gymraeg yn ehangach yn eu hardaloedd priodol. Ymhlith materion eraill roedd yn rhaid i'r strategaeth gynnwys y canlynol:

- targed (o ran canran y siaradwyr yn yr ardal) ar gyfer cynyddu neu gynnal nifer y siaradwyr Cymraeg yn yr ardal erbyn diwedd y cyfnod 5 mlynedd dan sylw;
- datganiad yn nodi sut y maent yn bwriadu cyrraedd y targed hwnnw; a chynnal adolygiad o'r strategaeth a chyhoeddi fersiwn ddiwygiedig ar eu gwefan cyn pen 5 mlynedd ar ôl cyhoeddi strategaeth (neu o gyhoeddi strategaeth ddiwygiedig).

Mae addysg Gymraeg, p'un ai ar ffurf darpariaeth Gymraeg lawn trwy ysgolion cyfrwng Cymraeg, neu ddysgu Cymraeg fel ail iaith mewn ysgolion cyfrwng Saesneg, yn cefnogi'r nod hwn yn uniongyrchol ac yn cysylltu'r strategaeth hon yn gynhenid â'r CSCA.

## iii) Map o siaradwyr Cymraeg rhugl yn ôl Ward

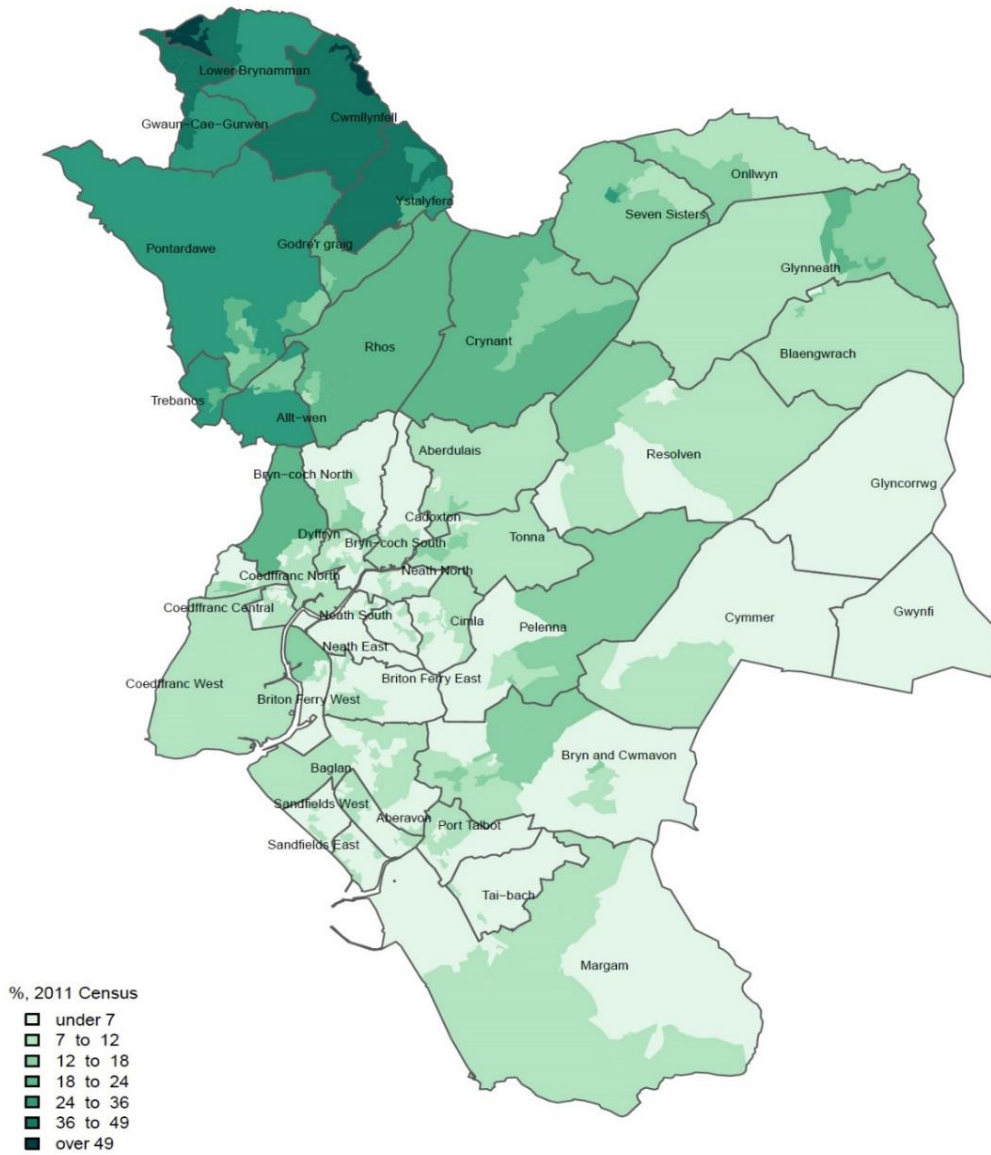
Mae'r [map](#) isod yn darparu data Cyfrifiad 2011 sy'n dangos sgiliau Cymraeg pobl yn ardal Castell-nedd Port Talbot ac felly mae'n berthnasol i'r ystyriaethau sy'n cael sylw yn yr asesiad hwn.

.



# Neath Port Talbot

Table: Welsh language skills  
KS207WA0014 (Can speak, read and write Welsh)



The maps show percentages within Census 2011 output areas, within electoral divisions

Map created by Hywel Jones. Variables KS208WA0022-27 corrected

Contains National Statistics data © Crown copyright and database right 2013; Contains Ordnance Survey data © Crown copyright and database right 2013

#### iv) Yr Iaith Gymraeg a Chenedlaethau'r Dyfodol

Er mwyn sicrhau'r twf a ddymunir o ran nifer y siaradwyr Cymraeg sydd wedi'u cynnwys yn strategaeth genedlaethol Cymraeg 2050 Llywodraeth Cymru a Strategaeth Hybu'r Gymraeg Castell-nedd Port Talbot ei hun, mae edrych ar bob un o 7 nod yr "olwyn" Llesiant o bersbectif y Gymraeg yn darparu persbectif defnyddiol o sut mae'r iaith yn rhan gynhenid o bob nod, ac felly pob agwedd ar waith y Cyngor, nid dim ond rhan o'r nod y cyfeirir yn benodol at y Gymraeg ynddo.

Mae'r olwyn addasiedig isod yn dangos sut mae'r Gymraeg yn ffurfio rhan o, ac yn chwarae rhan ym mhob agwedd ar addysg, iechyd a gofal cymdeithasol, cydlyniant cymunedol, yr economi a chymaint mwy.



Fe'i cynhwysir yn yr asesiad hwn felly er mwyn cael ei ystyried yn egwyddor gyffredinol ac fel rhan o'r broses benderfynu mewn perthynas â'r cynnig hwn.

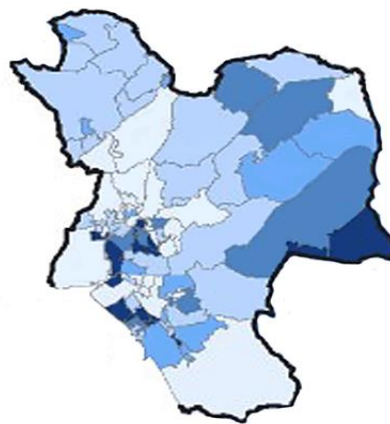
## 7. Ystyriaethau Amddifadedd Cymdeithasol

Yn adroddiad Mynegai Amddifadedd Lluosog 2019, roedd Castell-nedd Port Talbot yn un o'r 4 awdurdod lleol gyda'r crynodiad uchaf o ardaloedd yn y 10% mwyaf difreintiedig o Ardaloedd Uwch Allbwn Lefel Is.

Mae cymhariaeth o'r map isod (a gafwyd o adroddiad 2019) â'r map o siaradwyr Cymraeg yn Adran 5 iii) yn gynharach, yn dangos mai ardal y fwrdeistref sydd â'r nifer uchaf o siaradwyr Cymraeg (gogledd orllewin y fwrdeistref sirol) gan fod y rhan fwyaf yn disgyn i'r ystod o 30-50% sydd fwyaf difreintiedig.

Gallai'r cynnig i uno tair ysgol cyfrwng Saesneg yn un safle adeiladu newydd yn yr un ardal gael effaith ar hygyrchedd addysg cyfrwng Cymraeg, a dewis rhieni o ran y cyfleoedd cadarnhaol ganfyddedig y gallai ysgol newydd sbon eu cynnig i'w plant; nodwyd y mater posib hwn yn nogfen "Aseiad Effaith Integredig - cam cyntaf" y Cyngor.

Felly mae ystyriaethau Cymraeg ac economaidd-gymdeithasol i'w hystyried, fodd bynnag, fel y dangosir yn Adran 4, gallai nifer o gynigion cyfrwng Cymraeg ar draws bwrdeistref y sir liniaru unrhyw effeithiau andwyol, yn enwedig y buddsoddi a'r ehangu yn Ysgol Gynradd Gymraeg Pontardawe, sydd yn fras yn yr un ardal ddaearyddol ag Ysgolion Cynradd presennol Alltwen, a Llangiwig, ac yn Ysgol Gymraeg Ystalyfera-Bro Dur sydd yn agos at Ysgol Gynradd Godre'r Graig.



by Lower Level Super Output Areas

Rank	Most Deprived	
1 - 191		10% most deprived
192 - 382		10-20% most deprived
383 - 573		20-30% most deprived
574 - 955		30-50% most deprived
956 - 1909		50% least deprived
		Least Deprived

© Crown Copyright and database right 2019. Ordnance Survey 100021874  
Cartographics • Welsh Government • ML/45/19.20  
November 2019

## **8. Effeithiau a Chamau Lliniaru Posibl**

Gwelir felly fod angen ystyried yn ofalus y cynnig i sefydlu ysgol ar gyfer yr 21ain ganrif cyfrwng Saesneg newydd mewn ardal o sensitifrwydd ieithyddol. Mae Llywodraeth Cymru wedi amlygu i'r Cyngor 'Mewn cymunedau dwyieithog, mae ieithoedd yn dod yn fwyfwy fel mater o ddewis. I gefnogi dwyieithrwydd o fewn y cymunedau hyn, rhaid i ddwyieithrwydd fod yn ddewis hawdd. Mae'r cynnig hwn yn dileu'r dewis hawdd hwnnw.' Maent yn mynd ymlaen i nodi 'na fydd unrhyw gamau lliniaru yng nghyd-destun dyfodol y Gymraeg yng Nghwm Tawe yn gwneud iawn am barhau â'r cynnig hwn fel y mae'.

Mae llawer o effeithiau addysgol a chymunedol posibl, negyddol a chadarnhaol, yn deillio o'r cynnig, fel y gwelir yn y tabl canlynol...

Effeithiau	Negyddol / Cadarnhaol	Gweithredoedd Lliniarol Posib
<p>1. Bydd niferoedd disgyblion yn lleihau mewn ysgolion cyfrwng Cymraeg oherwydd y bydd yr ysgol Saesneg newydd ei hadeiladu yn yr ardal yn eu denu yno</p>	Negyddol	<ul style="list-style-type: none"> <li>– Tystiolaeth yn CPT o ysgolion newydd sbon cyfrwng Saesneg mewn ardaloedd ble ceir ysgolion cyfrwng Cymraeg heb ddangos unrhyw leihad mewn niferoedd disgyblion.</li> <li>– Buddsoddiad mawr wedi digwydd mewn gwella cyfleusterau a lle mewn ysgolion cyfrwng Cymraeg gan gynnwys YGG Pontardawe, YGG Trebannws ac YG Ystalyfera Bro Dur (campws y gogledd) er mwyn denu mwy o ddisgyblion (gweler adran 5)</li> <li>– Agorodd darpariaeth drochi Cymraeg ‘Y Cwm’ yn YGG Pontardawe ar gyfer hyd at 16 disgybl bob tymor er mwyn cynyddu hyder rhieni a disgyblion mewn addysg cyfrwng Cymraeg ymhob cam o addysg gynradd</li> <li>– cyfleuster gofal plant newydd i agor yn YGG Trebannws i ddarparu gofal plant amgylchynol cyfrwng Cymraeg</li> <li>– lleoedd gofal plant cyfrwng Cymraeg ychwanegol yn YGG Pontardawe</li> <li>– posibilrwydd y byddai disgyblion yn ardal Godre'r Graig yn dewis addysg cyfrwng Cymraeg Cyfnod Cynradd Ystalyfera Bro Dur am mai hon yw'r ysgol agosaf</li> <li>– Sefydlu grwpiau gweithio i ystyried problemau thematig e.e. marchnata addysg Gymraeg</li> <li>– mwy o waith i hybu ysgolion cyfrwng Cymraeg yn yr ardal, yn enwedig ysgol 'bentref' YGG Trebannws a allai fod yn boblogaidd gan rieni sy'n chwilio am naws ysgol lai o faint</li> </ul>
<p>2. Byddai'r iaith Gymraeg yn y gymuned yn lleihau oherwydd sefydlu ysgol cyfrwng Saesneg.</p>	Negyddol	<ul style="list-style-type: none"> <li>– Sefydlu grwpiau gweithio i ystyried problemau thematig sy'n ymwneud â'r Gymraeg yn y gymuned e.e. darpariaeth a manteisio ar Gymraeg i Oedolion, digwyddiadau codi hyder yn yr iaith, hybu'r defnydd o'r Gymraeg gan sefydliadau preifat a gwirfoddol, gweithgareddau ac adloniant i bobl ifanc ac oedolion ifanc, cyflogaeth a datblygu economaidd.</li> <li>– Gweithredu targedau a amlinellir yn y WESP, Deilliant 5, i hybu a hwyluso'r defnydd o'r Gymraeg a chynyddu'i defnydd mewn bywyd beunyddiol o fewn ysgolion a'r gymuned ehangach</li> <li>– Sicrhau fod targedau o fewn y Strategaeth Hybu'r Gymraeg yn cynorthwyo gyda hybu'r Gymraeg o fewn y gymuned</li> <li>– Sicrhau ymgysylltiad agos ac effeithiol gyda'r Fenter Iaith, yr Urdd, Tŷ'r Gwrhyd i ddarparu cyfleoedd a hybu manteision y Gymraeg yn y gymuned.</li> </ul>
<p>3. Byddai ysgol fwy o faint yn denu mwy o ddisgyblion ac am fod yr ysgol yn un cyfrwng Saesneg, byddai'r iaith</p>	Negyddol	<ul style="list-style-type: none"> <li>– Fel yn effaith 1, buddsoddiad mawr wedi digwydd mewn gwella cyfleusterau a lle mewn ysgolion cyfrwng Cymraeg gan gynnwys YGG Pontardawe, YGG Trebannws ac YG Ystalyfera Bro Dur (campws y gogledd) er mwyn denu mwy o ddisgyblion (gweler adran 5)</li> </ul>

<p>Saesneg yn dod yn drechaf</p>		<ul style="list-style-type: none"> <li>– fel yn effaith 1, agorodd darpariaeth drochi Cymraeg ‘Y Cwm’ yn YGG Pontardawe ar gyfer hyd at 16 disgybl bob tymor er mwyn cynyddu hyder rhieni a disgyblion mewn addysg cyfrwng Cymraeg ymhob cam o addysg gynradd, gyda’r nod o gynyddu niferoedd y disgyblion yn yr awdurdod sy’n derbyn addysg cyfrwng Cymraeg</li> <li>– fel yn effaith 1, cyfleuster gofal plant newydd i agor yn YGG Trebannws i ddarparu gofal plant amgylchynol cyfrwng Cymraeg (nid oes cyfleuster gofal plant ar gael yn yr ysgol newydd arfaethedig)</li> <li>– fel yn effaith 1, mae lleoedd gofal plant cyfrwng Cymraeg ychwanegol ar gael yn YGG Pontardawe sy’n darparu gofal amgylchynol (nid oes cyfleuster gofal plant ar gael yn yr ysgol newydd arfaethedig)</li> <li>– Cynyddu’r 20% o staff Cymraeg presennol yn y tair ysgol cyfrwng Saesneg yn unol â Deilliant 7 o’r WESP, er mwyn datblygu cymuned Gymraeg ei hiaith yn yr ysgol</li> <li>– Sicrhau bod cynlluniau gweithredu / strategaethau Cymraeg Campus yn cael eu defnyddio yn yr ysgol arfaethedig i sicrhau bod cyfleoedd rheolaidd ar gael i ddysgwyr, staff a’r gymuned ehangach i ymgysylltu â gweithgareddau sy’n codi hyder yn y Gymraeg ac sy’n hybu diwylliant modern a hanes Cymru. Bydd hyn yn arwain at fwy o ymwybyddiaeth o berthnasedd / pwysigrwydd y Gymraeg yn eu bywydau beunyddiol. Bydd hyn yn cael ei fonitro a’i gefnogi gan swyddog Cymraeg mewn Addysg yr Awdurdod Lleol a’r Swyddog Datblygu Cwricwlwm (Cymraeg mewn ysgolion Cyfrwng Saesneg).</li> </ul>
<p>4. Llai o gyfleoedd i hybu a thyfu’r Gymraeg am fod hon yn ysgol cyfrwng Saesneg</p>	<p>Negyddol</p>	<ul style="list-style-type: none"> <li>– fel yn effaith 3, byddai’r Awdurdod Lleol yn amcanu i gynyddu’r 20% o staff Cymraeg presennol yn y tair ysgol cyfrwng Saesneg yn unol â Deilliant 7 o’r WESP, er mwyn datblygu cymuned Gymraeg ei hiaith yn yr ysgol</li> <li>– fel yn effaith 3, ac yn unol â Deilliant 5 o’r WESP, defnyddir cynlluniau gweithredu / strategaethau Cymraeg Campus yn cael eu defnyddio yn yr ysgol arfaethedig i sicrhau bod cyfleoedd rheolaidd ar gael i ddysgwyr, staff a’r gymuned ehangach i ymgysylltu â gweithgareddau sy’n codi hyder yn y Gymraeg ac sy’n hybu diwylliant modern a hanes Cymru. Bydd hyn yn arwain at fwy o ymwybyddiaeth o berthnasedd / pwysigrwydd y Gymraeg yn eu bywydau beunyddiol. Bydd hyn yn cael ei fonitro a’i gefnogi gan swyddog Cymraeg mewn Addysg yr Awdurdod Lleol a’r Swyddog Datblygu Cwricwlwm (Cymraeg mewn ysgolion Cyfrwng Saesneg)</li> <li>– byddai’r ysgol newydd arfaethedig yn cael ei hannog i weithio’n agos gyda phartneriaid gan gynnwys Academi Hywel Teifi, Tŷ’r Gwrhyd, Menter Iaith, yr Urdd i sicrhau darpariaeth a hyrwyddiad o gyfleoedd dysgu i ddysgwyr di-Gymraeg, rhieni / gofalwyr a neiniau a theidiau neu’r rhai sy’n petruso yn yr iaith</li> </ul>

		er mwyn codi eu hyder a chynorthwyo gydag addysg eu plant.
5. Mwy o ddisgyblion yn dewis addysg cyfrwng Saesneg uwchradd	Negyddol	<ul style="list-style-type: none"> <li>– cefnogi a chryfhau gwaith clwstwr YG Ystalyfera Bro Dur a hyder rhieni yn yr iaith Gymraeg</li> <li>– fel yn effaith 1, agorodd darpariaeth drochi Cymraeg ‘Y Cwm’ yn YGG Pontardawe ar gyfer hyd at 16 disgybl bob tymor. Ei nod yw cynyddu hyder rhieni a disgyblion mewn addysg cyfrwng Cymraeg ar bob cam o addysg gynradd, gyda’r nod o gynyddu niferoedd y disgyblion yn yr awdurdod sy’n derbyn addysg cyfrwng Cymraeg a gwneud addysg Gymraeg yn hygyrch ar bob cam o addysg statudol gynradd ac uwchradd.</li> <li>– O ganlyniad i Ddatblygiadau Cwricwlwm i Gymru, bydd cefnogaeth ar lefel yr Awdurdod Lleol i’r ysgol newydd arfaethedig ddatblygu amlygrwydd y cwricwlwm newydd gyda’r ffocws yn cael ei roi ar hyder yn y Gymraeg.</li> </ul>
6. Mwy o rieni’n dewis gofal plant Saesneg	Negyddol	<ul style="list-style-type: none"> <li>– Fel yn effaith 1, mae cyfleuster gofal plant newydd i fod i agor yn YGG Trebannws i ddarparu gofal plant amgylchynol cyfrwng Cymraeg (nid oes cyfleuster gofal plant ar gael yn yr ysgol newydd arfaethedig)</li> <li>– Fel yn effaith 1, mae lleoedd gofal plant ychwanegol ar gael yn YGG Pontardawe, sy’n darparu gofal plant amgylchynol cyfrwng Cymraeg (nid oes cyfleuster gofal plant ar gael yn yr ysgol newydd arfaethedig)</li> <li>– dylid parhau i fonitro data er mwyn sicrhau fod digon o leoedd gofal plant cyfrwng Cymraeg i ateb y galw (ac i greu’r galw ble bo angen)</li> </ul>
7. Cyfleusterau gwell yn cael eu creu ar gyfer y cyfrwng Saesneg yn hytrach na disgyblion cyfrwng Cymraeg drwy ddarparu ysgol newydd	Negyddol	<ul style="list-style-type: none"> <li>– gwnaed buddsoddiad mawr o ran gwella cyfleusterau a lle mewn ysgolion cyfrwng Cymraeg gan gynnwys YGG Pontardawe, YGG Trebannws ac YG Ystalyfera Bro Dur (campws y gogledd) er mwyn denu mwy o ddisgyblion (gweler adran 5 am fanylion)</li> <li>– Fel yn effaith 1, mae cyfleuster gofal plant newydd i fod i agor yn YGG Trebannws i ddarparu gofal plant amgylchynol cyfrwng Cymraeg (nid oes cyfleuster gofal plant ar gael yn yr ysgol newydd arfaethedig)</li> <li>– fel yn effaith 1, mae lleoedd gofal plant cyfrwng Cymraeg ychwanegol yn YGG Pontardawe yn darparu gofal cofleidiol (dim cyfleuster gofal plant ar gael yn yr ysgol newydd arfaethedig)</li> </ul>
8. Lleoliad yn amlycach, ac felly’n ffafrio cyfrwng Saesneg uwchlaw ysgol cyfrwng Cymraeg	Negyddol	<ul style="list-style-type: none"> <li>- nid yw’r lleoliad arfaethedig mewn lle amlwg ym Mhontardawe, ac mae’n debygol mai dim ond rhieni disgyblion sy’n mynd yno neu sy’n mynychu Ysgol Gymunedol Cwmtawe fyddai’n ei weld yn rheolaidd. Mewn cymhariaeth, mae’r ysgolion Cymraeg yn llawer amlycach eu lleoliad – YGG Pontardawe mewn ystâd dai</li> </ul>

		fawr, ac YGG Trebannws ar y brif ffordd drwy'r pentref
9. Nifer uwch o aelodau o staff sy'n siarad Cymraeg yn hybu Cymraeg fel ail iaith yn well yn yr ysgol newydd	Cadarnhaol	<p>Er mwyn gwella'r effaith gadarnhaol:</p> <ul style="list-style-type: none"> <li>- Cynyddu'r 20% o staff Cymraeg presennol yn y tair ysgol cyfrwng Saesneg yn unol â Deilliant 7 o'r WESP, er mwyn datblygu cymuned Gymraeg ei hiaith yn yr ysgol</li> <li>- Fel yn effaith 3, ac yn unol â Deilliant 5 o'r WESP, defnyddir cynlluniau gweithredu / strategaethau Cymraeg Campus yn yr ysgol arfaethedig i sicrhau bod cyfleoedd rheolaidd ar gael i ddysgwyr, staff a'r gymuned ehangach i ymgysylltu â gweithgareddau sy'n codi hyder yn y Gymraeg ac sy'n hybu diwylliant modern a hanes Cymru. Bydd hyn yn arwain at fwy o ymwybyddiaeth o berthnasedd / pwysigrwydd y Gymraeg yn eu bywydau beunyddiol. Bydd hyn yn cael ei fonitro a'i gefnogi gan swyddog Cymraeg mewn Addysg yr Awdurdod Lleol a'r Swyddog Datblygu Cwricwlwm (Cymraeg mewn ysgolion Cyfrwng Saesneg).</li> <li>- byddai'r ysgol newydd arfaethedig yn cael ei hannog i weithio'n agos â phartneriaid gan gynnwys Academi Hywel Teifi, Tŷ'r Gwrhyd, y Fenter Iaith, yr Urdd, i sicrhau darpariaeth a hybu cyfleoedd dysgu i staff / dysgwyr, rhieni / gofalwyr a theulu estynedig di-Gymraeg neu bobl sy'n gyndyn i ddefnyddio'r iaith, er mwyn codi'u hyder a chynorthwyo ag addysg eu plant.</li> </ul>
10. Mwy o gyfleoedd i'r gymuned, gan gynnwys grwpiau Cymraeg, i ddefnyddio'r cyfleusterau	Cadarnhaol	<p>Er mwyn gwella'r effaith gadarnhaol:</p> <ul style="list-style-type: none"> <li>- Sefydlu grwpiau gweithio i ystyried problemau thematig sy'n ymwneud â'r Gymraeg yn y gymuned e.e. darpariaeth a manteisio ar Gymraeg i Oedolion, digwyddiadau codi hyder yn yr iaith, hybu'r defnydd o'r Gymraeg gan sefydliadau preifat a gwirfoddol, gweithgareddau ac adloniant i bobl ifanc ac oedolion ifanc, cyflogaeth a datblygu economaidd. Gallai'r ysgol arfaethedig hwyluso cyfarfodydd a digwyddiadau o ganlyniad i'r grŵp gweithio.</li> <li>- Gweithredu targedau a amlinellir yn WESP, Deilliant 5, i hybu a hwyluso'r defnydd o'r Gymraeg a chynyddu'i defnydd mewn bywyd beunyddiol mewn ysgolion a'r gymuned ehangach. Gallai'r ysgol arfaethedig hwyluso cyfleoedd a digwyddiadau i hyrwyddo defnyddio'r Gymraeg</li> <li>- Sicrhau fod targedau o fewn Strategaeth Hybu'r Gymraeg yn cynorthwyo â hybu'r Gymraeg yn y gymuned. Gallai'r ysgol arfaethedig hwyluso cyfleoedd a digwyddiadau i hyrwyddo defnyddio'r Gymraeg yn y gymuned.</li> <li>- Sicrhau ymgysylltiad agos ac effeithiol gyda'r Fenter Iaith, yr Urdd, Tŷ'r Gwrhyd i ddarparu cyfleoedd a hybu manteision y Gymraeg yn y gymuned. Gallai'r ysgol arfaethedig hwyluso'r cyfleoedd a'r digwyddiadau hyn.</li> </ul>



<p>11. Cynnydd yn niferoedd cyfnod cynradd YG Ystalyfera oherwydd diffyg ysgolion cyfrwng Saesneg yn agos</p>	<p>Cadarnhaol</p>	<p>-Byddai'r cynllun arfaethedig i gau Ysgol Gynradd Godre'r Graig yn barhaus yn golygu na fyddai ysgol gynradd cyfrwng Saesneg i'w chael yn ardal gogledd Cwm Tawe yng Nghastell-nedd Port Talbot. Byddai rhieni sydd eisiau ysgol leol yn yr ardal felly'n dewis y cyfnod cynradd yn Ystalyfera yn hytrach na theithio allan o'r ardal</p>
<p>12. Byddai'r atyniad o ysgol cyfrwng Saesneg newydd yn erydu'r Gymraeg mewn cymuned Gymraeg gref</p>	<p>Negyddol</p>	<p>-Gellid darparu Hyfforddiant Ymwybyddiaeth o'r Gymraeg pwrpasol yng Nghwm Tawe ar gyfer gweithleoedd addysg a hamdden yn ogystal ag ar gyfer ystod o sefydliadau eraill sy'n gysylltiedig â gwaith</p> <p>-Datblygu Tŷ'r Gwrhyd Pontardawe yn Ganolfan Gymraeg llewyrchus ar gyfer ystod o bartneriaid i ddiwallu anghenion y canran uwch o siaradwyr yng Nghwm Tawe</p> <p>- trefnu cyrsiau ymwybyddiaeth iaith a gweithgareddau teuluol sy'n targedu rhieni a phlant</p> <p>- gweithio'n agos gyda Menter Iaith a Thŷ'r Gwrhyd i gynllunio rhaglen amrywiol o weithgareddau cymdeithasol i ddod â siaradwyr Cymraeg a dysgwyr ynghyd</p> <p>-Creu ymgyrch ar y cyfryngau cymdeithasol sy'n cynnwys fideo a thaflen a defnyddio cyfryngau cymdeithasol i annog rhieni i ddefnyddio'r Gymraeg gyda'u plant</p> <p>-Sicrhau bod clybiau ffitrwydd, gan gynnwys yoga, troelli a chadw'n heini ar gael trwy gyfrwng y Gymraeg a bod gwersi nofio ar gael yn Gymraeg.</p> <p>-Datblygu tudalen arbennig ar gyfathrebu mewnol i hysbysebu swyddi a phrentisiaethau sy'n gofyn am sgiliau Cymraeg</p> <p>- cynyddu'r ddarpariaeth o gyrsiau dysgu oedolion ar gyfer siaradwyr Cymraeg a dysgwyr yn y gymuned a'r ardal leol</p> <p>-Datblygu gwedudalen benodol i gynnwys gwybodaeth am gyfleoedd i ddysgu/ ddefnyddio'r Gymraeg, dolenni i sefydliadau a gwefannau eraill gan gynnwys Tŷ'r Gwrhyd a Menter Iaith</p> <p>-Creu adnoddau, deunydd hyrwyddo a deunydd syn cael effaith weledol, i hybu'r defnydd o'r Gymraeg a meithrin parch at ddwyieithrwydd</p> <p>-Trefnu gweithgareddau cymdeithasol wythnosol a 'sesiynau sgwrs' i gynyddu hyder a rhuglder</p> <p>-Sicrhau bod digon o setiau cyfieithu ar y pryd ar gael i grwpiau cymunedol</p>
<p>13. Byddai ysgol cyfrwng Saesneg newydd yn lleihau datblygiad yr iaith Gymraeg yn y gymuned</p>	<p>Negyddol</p>	<p>-fel yn effaith 12, gellid darparu Hyfforddiant Ymwybyddiaeth o'r Gymraeg pwrpasol yng Nghwm Tawe ar gyfer gweithleoedd addysg a hamdden yn ogystal ag ar gyfer ystod o sefydliadau eraill sy'n gysylltiedig â gwaith</p> <p>-fel yn effaith 12, gweithio'n agos gyda Menter Iaith a Thŷ'r Gwrhyd i gynllunio rhaglen amrywiol o weithgareddau cymdeithasol i ddod â siaradwyr Cymraeg a dysgwyr ynghyd</p> <p>- trefnu digwyddiadau gyda ffocws teuluol i gydfynd â dathliadau Nadolig, Santes Dwynwen a Dydd Gŵyl Dewi</p> <p>-sefydlu clybiau gwaith cartref mewn ysgolion cyfrwng Cymraeg i gefnogi rhieni sydd ddim yn siarad Cymraeg</p> <p>-fel yn effaith 12, sicrhau bod clybiau ffitrwydd, gan gynnwys yoga, troelli a chadw'n heini ar gael trwy gyfrwng y Gymraeg a bod gwersi nofio ar gael yn Gymraeg.</p> <p>-cynyddu a hyrwyddo'r ddarpariaeth o gyrsiau trochi Cymraeg i oedolion ar gyfer y di-Gymraeg a dysgwyr o fewn y gymuned a'r ardal leol</p> <p>-fel yn effaith 12, datblygu gwedudalen benodol i gynnwys gwybodaeth am gyfleoedd i ddysgu/ ddefnyddio'r Gymraeg, dolenni i sefydliadau a gwefannau eraill gan gynnwys Tŷ'r Gwrhyd</p>

		<p>a Menter Iaith</p> <p>-fel yn effaith 12, creu adnoddau, deunydd hyrwyddo a deunydd syn cael effaith weledol, i hybu'r defnydd o'r Gymraeg a meithrin parch at ddwyieithrwydd</p> <p>-fel yn effaith 12, trefnu gweithgareddau cymdeithasol wythnosol a 'sesiynau sgwrs' i gynyddu hyder a rhuglder</p>
--	--	--

Pe bai'r cynnig yn cael ei gymeradwyo, mae Llywodraeth Cymru wedi nodi ystod o gamau lliniaru y dylid eu hystyried i sicrhau y gellir gwireddu'r weledigaeth hon.

Mae'r mesurau lliniaru canlynol wedi'u hawgrymu yn yr adroddiad...

<b>Camau Lliniaru a Awgrymir</b>	<b>Manylion</b>
1. Ailystyried y cynllun	Ystyried ffyrdd eraill o ddelio â'r angen cydnabyddedig am well cyfleusterau ar gyfer ysgolion cynradd Alltwen, Llangiwig a Godre'r Graig, gan osgoi'r angen am ysgol newydd ar gyfer yr 21ain ganrif yn yr ardal ieithyddol sensitif hon. Mae'r Adroddiad Ymgynghori yn manylu ar amrywiaeth o opsiynau amgen i'r cynnig hwn. Bydd yr opsiwn a ffefrir gan swyddogion yn cael ei nodi.
2. Datblygu drwy grŵp tasg a gorffen lleol, gynllun cyfannol sy'n edrych yn fanwl ar bob agwedd ar fywiogrwydd y Gymraeg yng Nghwm Tawe	<p>Sefydlu gweithgorau i ystyried materion thematig megis y defnydd o'r iaith gan y sector preifat, gan grwpiau gwirfoddol a chan bobl ifanc yn gyffredinol.</p> <p>Meysydd ar gyfer cydweithio posib</p> <ul style="list-style-type: none"> <li>• Darpariaeth a lleoliad cyn-ysgol</li> <li>• Marchnata addysg cyfrwng Cymraeg</li> <li>• Darparu'r Gymraeg i oedolion ac oedolion yn manteisio ar hyn</li> <li>• Digwyddiadau magu hyder yn yr iaith</li> <li>• Hyrwyddo'r defnydd o'r Gymraeg gan sefydliadau preifat a gwirfoddol</li> <li>• Gweithgareddau ac adloniant i bobl ifanc ac oedolion ifanc</li> <li>• Cyflogaeth a datblygiad economaidd</li> </ul>
3. Datblygu rhaglen gadarn a chynhwysfawr o ddarpariaeth cyn-ysgol cyfrwng Cymraeg	<p>Ar hyn o bryd, Mudiad Meithrin sy'n darparu'r rhan fwyaf o'r ddarpariaeth cyn-ysgol cyfrwng Cymraeg. Yn gyffredinol, ychydig o gymorth neu gyllid sydd gan y ddarpariaeth cyfrwng Cymraeg i ddatblygu ei darpariaeth ymhellach. Mae MM yn credu bod yna feysydd sydd angen eu datblygu ymhellach megis eu darpariaeth mewn pentrefi fel Alltwen a Godre'r Graig. Un agwedd arall ar eu gwaith y gellid ei datblygu ymhellach yw'r cyrsiau Cam wrth Gam sef yr unig ddarparwr hyfforddiant cenedlaethol ar gyfer cyrsiau gofal plant drwy gyfrwng y Gymraeg. Darperir rhywfaint o hyfforddiant ar hyn o bryd gan YG Ystalyfera Bro Dur, ond mae gwir angen darpariaeth well gan y Mudiad Meithrin. Byddai datblygu cynllun cyfannol ar gyfer darpariaeth cyn-ysgol mewn partneriaeth â Mudiad Meithrin yn fuddiol iawn i hyrwyddo'r iaith a dwyieithrwydd yng Nghwm Tawe. Yn ogystal, ceisiwyd cyllid cyfalaf gan Lywodraeth Cymru i alluogi'r cyngor i ddarparu darpariaeth gofal plant newydd ar dir YGG Trebannws, mewn ymdrech i ysgogi twf niferoedd disgyblion yn yr ysgol a hyrwyddo addysg Gymraeg ymhellach.</p>

<p>4. Datblygu ffrwd categori 2 (iaith ddeuol) yn yr ysgol cyfrwng Saesneg</p> <p>Yn dilyn cyfnod ymgynghori diweddar, mae system newydd o gategoreiddio darpariaeth addysgol yng Nghymru yn ôl y ddarpariaeth ieithyddol yn cael ei datblygu. Mae categori newydd o ddarpariaeth ieithyddol wedi ei gynllunio ar gyfer y sector cynradd o fewn y datblygiad hwn. Gelwir hyn yn ddarpariaeth Categori 2 (cyfrwng Saesneg yn gyffredinol fydd darpariaeth Categori 1, gelwir darpariaeth cyfrwng Cymraeg yn ddarpariaeth Categori 3). Bydd darpariaeth Categori 2 yn ddarpariaeth ddwyieithog (darpariaeth ysgol neu ffrwd) a fydd yn seiliedig ar yr ysgol/darpariaeth cyfrwng Saesneg ond lle bydd disgyblion yn cael hyd at hanner eu hamser addysgu a dysgu yn Gymraeg a Saesneg. Bydd hon yn ffordd arloesol newydd o wella sgiliau ieithyddol disgyblion sydd ar hyn o bryd heb lawer o amser cyswllt â'r iaith.</p>	<p>Gellid cyflwyno ymagwedd iaith ddeuol yn yr ysgol gynradd Saesneg ym Mhontardawe i roi addysg ddwyieithog lawn i blant nad yw eu rhiant/rhieni wedi dewis addysg ddwyieithog lawn i'w plant er mwyn iddynt o leiaf gael lefel uwch o ruglder yn y Gymraeg nag y mae'r ddarpariaeth bresennol yn ei hwyluso. Mewn ysgol gynradd fawr gyda mwy nag un dosbarth i bob blwyddyn, gallai un o'r grwpiau gael ei ddyrannu fel darpariaeth Categori 2 a gallai rhieni ddewis anfon eu plentyn i'r ddarpariaeth honno.</p> <p>Byddai goblygiadau o ran staffio i'r ysgol gan y byddai angen athrawon ar gyfer y fath ddarpariaeth. Mae'r holl dystiolaeth o'r ysgol sy'n seiliedig ar y model hwn yn dangos bod arweinyddiaeth a dealltwriaeth o'r prosesau ieithyddol sy'n digwydd yn yr ysgol yn gynhwysion hanfodol os yw'r ddarpariaeth hon i lwyddo. Nid yw rhaglenni Categori 2 yn rhoi cymwyseddau i ddisgyblion yn yr ystod lawn o sgiliau ieithyddol yn eu hail iaith gan fod y prif bwyslais ar ddatblygu sgiliau a chymwyseddau llafar. Disgwylir i sgiliau iaith gyntaf fod yr un fath ag ar gyfer plant mewn ysgol uniaith.</p> <p>Codwyd pryderon gan gyrff llywodraethu YGG Trebannws ac YGG Pontardawe ynghylch ofnau y bydd ysgol cyfrwng Saesneg newydd yn cael effaith negyddol ar niferoedd disgyblion cyfrwng Cymraeg, ac yn fwy penodol ar y ddwy ysgol hyn; pe bai'r ysgol newydd yn cynnig cyfle i rieni ddewis ffrwd cyfrwng Cymraeg yna mae'r risg y bydd disgyblion yn symud o'r naill ysgol neu'r llall i fynychu'r ysgol newydd yn debygol o fod yn sylweddol uwch. Hefyd, mae'n bosib y byddai effaith negyddol ar staff a gyflogir yn Alltwen, Godre'r Graig a Llangiwg pe bai dosbarth ym mhob grŵp blwyddyn yn cael ei addysgu drwy gyfrwng y Gymraeg; gallai hyn olygu llai o swyddi ar gael i'r staff presennol pe bai'r ysgol newydd arfaethedig yn gofyn am staff sy'n fedrus yn y Gymraeg i lefel uwch nag sy'n ofynnol ar hyn o bryd yn yr ysgol cyfrwng Saesneg</p> <p>Fodd bynnag, yn y tymor hwy, mae hwn yn opsiwn a allai fynd i'r afael â rhai o'r materion a nodwyd ynghylch dirywiad yr iaith a'r angen i'w thyfu a'i datblygu yn yr ardal ieithyddol sensitif hon.</p>
<p>5. Yr holl staff yn y cyfleusterau hamdden mewn darpariaeth a rennir i feddu ar sgiliau dwyieithog</p>	<p>Dylai fod gan staff a fydd yn darparu gwasanaethau wyneb yn wyneb a gwasanaethau hyfforddi i ysgolion a'r cyhoedd lefel o sgiliau cymhwysedd yn y Gymraeg a'r Saesneg. Er y gellir argymhell gweithredu fel hyn, mater i'r ymddiriedolaeth hamdden a fydd yn gweithredu'r cyfleusterau fydd penderfyniadau ynghylch cyflogaeth staff.</p>
<p>6. Sefydlu canolfan newydd i hwyrddyfodiaid i addysg Gymraeg</p>	<p>Mae canolfannau ar gyfer hwyrddyfodiaid yn darparu cyrsiau dwys i ddisgyblion sy'n dymuno ymuno â darpariaeth cyfrwng Cymraeg fel arfer ar ôl 7 oed. Mae nifer o</p>

	<p>ganolfannau trochi hwyr ledled Cymru sy'n cynnig rhaglenni caffael iaith ddwys. Sefydlwyd canolfan drochi iaith ar gyfer hwyrddyfodiaid yng Nghwm Tawe yn y gorffennol ac fe'i lleolir yn Ystalyfera. Roedd y ganolfan hon yn wreiddiol ar gyfer disgyblion a oedd wedi symud i ardal gogledd Cwm Tawe ac a oedd yn dymuno mynychu ysgol bentref leol cyfrwng Cymraeg. Mae amrywiaeth o raglenni trochi hwyr eraill hefyd wedi'u treialu yng Nghymru gan ddarparu mynediad i addysg cyfrwng Cymraeg ar wahanol gyfnodau addysg. Mae rhaglenni trochi hwyr hefyd wedi eu darparu yn y sector uwchradd cyfrwng Cymraeg. Mae darpariaeth drochi ar gyfer hwyrddyfodiaid i'r Gymraeg hefyd wedi agor yn YGG Pontardawe ym Medi 2022. Enw'r ddarpariaeth yw 'Y Cwm'. Mae'r hwb yn darparu darpariaeth drochi Gymraeg ddwys, drawsgwricwlaidd wyneb yn wyneb dros gyfnod o 10 wythnos gan athrawon iaith profiadol ac effeithiol.</p> <p>Pan fydd yn llawn, bydd yn darparu cymorth iaith drochi a dwys i uchafswm o 16 disgybl fesul bloc o 10 wythnos yn dymhorol. Mae'r lleoliad hwn yn cynorthwyo i ddatblygu'r iaith mewn ardal o sensitifrwydd ieithyddol yn ogystal â'r potensial i wella hyder a'r cyfraddau trosglwyddo i'r ysgol uwchradd cyfrwng Cymraeg. Mae'r ddarpariaeth drochi hon yn galluogi mwy o ddysgwyr i gael mynediad i addysg cyfrwng Cymraeg yn y cyfnod cynradd yn yr ALL.</p>
<p>7. Darpariaeth hyfforddiant ymwybyddiaeth iaith gyffredinol</p>	<p>Mae gweithio mewn cymuned ddwyieithog a darparu gwasanaethau mewn dwy iaith yn galw am ymdeimlad cynyddol o ymwybyddiaeth iaith. Gellid darparu Hyfforddiant Ymwybyddiaeth Iaith Gymraeg pwrpasol yng Nghwm Tawe ar gyfer gweithleoedd yn y gweithleoedd addysg a hamdden yn ogystal ag ar gyfer amrywiaeth o sefydliadau eraill sy'n gysylltiedig â gwaith. Byddai cyrsiau o'r fath yn rhoi gwell dealltwriaeth i unigolion a sefydliadau o faterion sy'n ymwneud â'r Gymraeg, megis y fframwaith deddfwriaethol a pholisi a'r rhesymeg y tu ôl i ddwyieithrwydd. Nid yw hyfforddiant ymwybyddiaeth iaith yn ymwneud â sgiliau iaith na dysgu Cymraeg. Mae'n canolbwyntio ar werthfawrogi dewis iaith fel rhan annatod o gyfathrebu effeithiol ac optimeiddio gwasanaeth cwsmeriaid, yn ogystal â deall a datblygu empathi ar gyfer sut mae pobl ddwyieithog yn teimlo am eu hieithoedd. Mae cyrsiau ymwybyddiaeth iaith yn arbennig o fuddiol i uwch-reolwyr mewn sefydliadau. Byddai cyrsiau ar gyfer gweithwyr y cyngor yn ddefnyddiol, yn enwedig y rheini sy'n delio ag ardaloedd 'ieithyddol sensitif'.</p>
<p>8. Adolygiad cyffredinol o'r ddarpariaeth adeiladu a datblygiadau arfaethedig</p>	<p>Cynnal adolygiad llawn o'r adeiladau, y safleoedd a'r ddarpariaeth arfaethedig ar gyfer y sector cyfrwng Cymraeg fel rhan o'r Cynllun Strategol Cymraeg mewn Addysg newydd. Caiff holl ysgolion y cyngor eu hadolygu'n rheolaidd yn erbyn meini prawf penodol, ac mae'r angen am ddigon o leoedd mewn ysgolion Cymraeg yn rhan o'r broses adolygu, ac</p>

	<p>mae canlyniadau hyn wedi cynnwys ad-drefnu ysgolion cyfrwng Cymraeg, lle bo'n briodol, i wneud y mwyaf o'r adeiladau sydd ar gael a gwella cyfleoedd addysgu a dysgu. Eir i'r afael â'r angen am ysgolion cyfrwng Cymraeg drwy ddull strategol o gynllunio a darparu gwasanaethau. Mae swyddogion wedi nodi nifer o brosiectau a fydd yn cael eu cyflwyno i Lywodraeth Cymru er mwyn cael gafael ar gyllid sydd â'r bwriad o ddarparu prosiectau cyfalaf sy'n ymroddedig i gefnogi a thyfu'r defnydd o'r Gymraeg mewn addysg.</p>
<p>9. Datblygu ymhellach y ddarpariaeth ar safle Bro Dur Ysgol Gymraeg Ystalyfera Bro Dur.</p>	<p>Mae YG Ystalyfera Bro Dur ar hyn o bryd yn cynnwys:</p> <ul style="list-style-type: none"> <li>• Safle ysgol 3-18 oed yn Ystalyfera lle mae</li> <li>• darpariaeth gynradd pentref bach</li> <li>• darpariaeth i ddisgyblion oedran ysgol uwchradd ar gyfer yr amrediad oedran 11-16 oed.</li> <li>• Darpariaeth ôl-16 gydag ystod gyfyngedig iawn o gyrsiau galwedigaethol</li> <li>• campws 11-16 oed ategol sy'n darparu ar gyfer disgyblion ysgol uwchradd o ben dwyreiniol y sir yn Sandfields, Port Talbot.</li> <li>• ar hyn o bryd rhagwelir y bydd disgyblion Bro Dur yn derbyn eu cyrsiau Lefel Uwch ar safle Ystalyfera sy'n daith bws 75 munud i ffwrdd bob dydd. Ychydig iawn o gyrsiau galwedigaethol ar gyfer disgyblion ôl-16 cyfrwng Cymraeg a ddarperir o fewn y Sir.</li> </ul> <p>Mae gan awdurdodau eraill yng Nghymru batrwm tebyg o ddarpariaeth. Byddai sefydlu ysgol ar wahân gyda'i hunaniaeth ei hun yn seiliedig ar y ddarpariaeth a'r safle presennol a ddarperir gan gampws Bro Dur yn gam mawr ymlaen. Yna gallai'r ysgol yn Ystalyfera symud ymlaen i ddelio â darparu gwasanaeth i gymunedau yr ystyrir eu bod yn 'ieithyddol sensitif' ond sydd hefyd â chanran eithaf uchel o siaradwyr Cymraeg iaith gyntaf. Byddai sefydlu'r ddwy ysgol hyn fel endidau ar wahân yn ddatblygiad arwyddocaol o fewn ardal y Cyngor.</p>
<p>10. Datblygu cynllun cyfannol gwell ar gyfer hyrwyddo addysg Gymraeg mewn cydweithrediad â De Powys, Dwyrain Sir Gaerfyrddin a Chyngor Abertawe</p>	<p>Y lefelau amrywiol o ddarpariaeth addysg Gymraeg yng Nghymoedd Abertawe ac Aman yw'r rhai mwyaf cymhleth yng Nghymru. Mae materion yn ymwneud â pharhad a dilyniant o ran trosglwyddo o'r sector cynradd i'r sector uwchradd wedi bod yn broblem yma ers degawdau. Byddai'n fuddiol iawn cael trafodaeth a chytundeb rhwng y pedair sir ynghylch y lefel o ddarpariaeth gyffredinol a phwy ddylai ddarparu beth i bwy. Ni fydd yn drafodaeth hawdd. Fodd bynnag, er mwyn gwireddu amcanion Cymraeg 2050 Miliwn o siaradwyr, mae angen cynnal y drafodaeth hon. Ar hyn o bryd mae pob ysgol uwchradd yn yr ardal</p>

	<p>hon yn cynnig lefelau gwahanol o ddarpariaeth. Mae rhai ysgolion yn darparu ystod lawn o bynciau yn Gymraeg, rhai yn darparu darpariaeth rannol tra bod ysgol arall yn darparu bron ddim. Byddai sicrhau bod rhieni yn ymwybodol o'r ystod o feysydd astudio sydd ar gael yn y Gymraeg a'r Saesneg a'r ethos iaith a ddarperir gan bob ysgol unigol yn dod ag eglurder i'r sefyllfa. Byddai cael rhywfaint o gytundeb ar y ddarpariaeth o 16 o gyrsiau cyfrwng Cymraeg sydd ar gael yn CNPT o gymorth hefyd.</p>
<p>11. Rhaglen well ar gyfer dysgu ac addysgu Cymraeg ail iaith mewn addysg cyfrwng Saesneg sy'n darparu dilyniant o'r sector cynradd i'r sector uwchradd.</p>	<p>Datblygu cynllun wedi'i strwythuro'n dda a fyddai'n fenter ar y cyd rhwng y sector cynradd ac uwchradd cyfrwng Saesneg o ran sicrhau safonau cymhwysedd uwch yn yr iaith Gymraeg wrth i ddisgyblion symud ymlaen rhwng 4 ac 16 oed. Byddai'r pwyntiau a godwyd yn adroddiadau diweddaraf Estyn ar gyfer y tair ysgol gynradd ynghylch safonau'r Gymraeg fel ail iaith yn gam cyntaf defnyddiol wrth ddatblygu dull mwy cyfannol o ymdrin â'r her hon. Wrth sefydlu ysgol newydd, byddai hefyd yn ddefnyddiol cynnal a datblygu lefelau cymhwyseddau ieithyddol y staff addysgu er mwyn sicrhau y gall yr ysgol newydd ddatblygu rhaglen well ar gyfer addysgu Cymraeg fel ail iaith i safon uchel.</p> <p>Ar hyn o bryd, ein nod yw y bydd y Siarter Iaith/ Cymraeg Campus yn rhan annatod o gynllunio'r Cwricwlwm i Gymru o fewn pob ysgol, gyda phwyslais ar ddull dilyniant ysgol gyfan (a gefnogir gan ein Swyddog Cymraeg mewn Addysg ac Athrawon Bro) erbyn 2024. Bydd hyn yn cynyddu hyder dysgwyr a staff wrth ddefnyddio'r Gymraeg ac yn cael effaith gadarnhaol ar ethos pob ysgol. Bydd cynlluniau/strategaethau gweithredu'r Siarter Iaith/Cymraeg Campus yn sicrhau cyfleoedd rheolaidd i ddysgwyr, staff a'r gymuned ehangach gymryd rhan mewn gweithgareddau sy'n cynyddu hyder yn y Gymraeg ac yn hyrwyddo diwylliant a hanes modern Cymru. Bydd hyn yn arwain at fwy o ymwybyddiaeth o berthnasedd/pwysigrwydd yr iaith Gymraeg yn eu bywydau bob dydd. Bydd hyn yn cael ei fonitro a'i gefnogi gan ein Swyddog Cymraeg mewn Addysg a'n Swyddog Datblygu'r Cwricwlwm (y Gymraeg mewn ysgolion cyfrwng Saesneg).</p>
<p>12. Cynllun Gweithredu i Hyrwyddo'r Gymraeg yng Nghastell-nedd Port Talbot ar gyfer y cyfnod 2018-23.</p>	<p>Nodir llawer o'r pwyntiau a grybwyllwyd uchod naill ai'n benodol neu'n anghrybwylledig, ac yn fwy helaeth yn y Cynllun Gweithredu i Hyrwyddo'r Gymraeg yng Nghastell-nedd Port Talbot ar gyfer y cyfnod 2018-23. Byddai adolygu'r camau gweithredu a'r gweithgareddau sy'n deillio o hynny yn y ddogfen hon yn gam ymlaen defnyddiol, yn ogystal â rhoi'r wybodaeth ddiweddaraf reolaidd am lefelau cyflawniad.</p>



## Atodiad A – Safonau'r Gymraeg Perthnasol

Rhif	Safon llunio polisi	Dyddiad Cydymffurfio
88	Pan fyddwch yn llunio polisi newydd, neu'n adolygu neu'n addasu polisi sydd eisoes yn bodoli, rhaid ichi ystyried pa effeithiau, os o gwbl (pa un ai yw'r rheini'n bositif neu'n andwyol) y byddai'r penderfyniad polisi yn eu cael ar - (a) cyfleoedd i bersonau ddefnyddio'r Gymraeg, a (b) peidio â thrin y Gymraeg yn llai ffafriol na'r Saesneg.	30/09/2016
89	Pan fyddwch yn llunio polisi newydd, neu'n adolygu neu'n addasu polisi sydd eisoes yn bodoli, rhaid ichi ystyried sut y gellid llunio'r polisi (neu sut y gellid newid polisi sydd eisoes yn bodoli) fel y byddai'r penderfyniad polisi'n cael effeithiau positif, neu effeithiau mwy positif, ar - (a) cyfleoedd i bersonau ddefnyddio'r Gymraeg, a (b) peidio â thrin y Gymraeg yn llai ffafriol na'r Saesneg.	30/09/2016
90	Pan fyddwch yn llunio polisi newydd, neu'n adolygu neu'n addasu polisi sydd eisoes yn bodoli, rhaid ichi ystyried sut y gellid llunio'r polisi (neu sut y gellid newid polisi sydd eisoes yn bodoli) fel na fyddai'r penderfyniad polisi'n cael effeithiau andwyol, neu fel y byddai'n cael effeithiau llai andwyol, ar - (a) cyfleoedd i bersonau ddefnyddio'r Gymraeg, a (b) peidio â thrin y Gymraeg yn llai ffafriol na'r Saesneg.	30/09/2016
91	Pan fyddwch yn cyhoeddi dogfen ymgynghori sy'n ymwneud â phenderfyniad polisi, rhaid i'r ddogfen honno ystyried a cheisio barn ynghylch yr effeithiau (pa un ai yw'r rheini'n bositif neu'n	30/09/2016

	andwyol) y byddai'r penderfyniad polisi o dan ystyriaeth yn eu cael ar - (a) cyfleoedd i bersonau ddefnyddio'r Gymraeg, a (b) peidio â thrin y Gymraeg yn llai ffafriol na'r Saesneg.	
<b>92</b>	Llunio Polisi - Pan fyddwch yn cyhoeddi dogfen ymgynghori sy'n ymwneud â phenderfyniad polisi, rhaid i'r ddogfen honno ystyried a cheisio barn ynghylch sut y gellid llunio neu addasu'r polisi o dan ystyriaeth fel y byddai'n cael effeithiau positif, neu effeithiau mwy positif, ar - (a) cyfleoedd i bersonau ddefnyddio'r Gymraeg, a (b) peidio â thrin y Gymraeg yn llai ffafriol na'r Saesneg.	30/09/2016

## Atodiad B – Polisiâu a Deddfwriaeth Perthnasol

Isod mae rhestr hyperddolenni o bolisiâu, deddfwriaeth a gwybodaeth berthnasol arall y Cyngor a Llywodraeth Cymru, fel y nodwyd trwy gydol yr asesiad hwn.

### Polisiâu a Strategaethau'r Iaith Gymraeg Cyngor Castell-nedd Port Talbot

- [Cynllun Strategol Cymraeg mewn Addysg Castell-nedd Port Talbot](#)
- [Strategaeth Hybu'r Gymraeg Castell-nedd Port Talbot](#)
- [Hysbysiad Cydymffurfiaeth Safonau'r Gymraeg Castell-nedd Port Talbot](#)
- [Datblygu a'r Iaith Gymraeg Castell-nedd Port Talbot: Canllaw Cynllunio Atodol](#) ([Gorffennaf 2017](#))

### Deddfwriaeth a Rheoliadau Llywodraeth Cymru

- [Addysg Cyfrwng Cymraeg a dwyieithog](#)
- [Mesur Iaith Gymraeg \(Cymru\) 2011](#)
- [Rheoliadau Cynlluniau Strategol Cymraeg mewn Addysg \(Cymru\) 2019](#)
- [Deddf Llesiant Cenedlaethau'r Dyfodol 2015](#)
- [Cymraeg 2050](#)
- [Polisi Cynllunio Cymru: TAN 20](#)

## **Gwybodaeth Arall**

- [Ystadegau Cymru: Yr Iaith Gymraeg 2011 gan yr Awdurdod Lleol](#)
- [Ystadegau Cymru: Disgyblion yr addysgir y Gymraeg iddynt fel iaith gyntaf](#)
- [Ystadegau Cymru: WIMD 2019 Dadansoddiad Awdurdod Lleol](#)

## Atodiad C – Sefydliadau Partner y Gymraeg

Dyma restr o sefydliadau sy'n cefnogi ac yn hybu'r Gymraeg ac addysg cyfrwng Cymraeg, naill ai'n wirfoddol neu trwy eu llywodraethu corfforaethol a/neu eu rôl strategol wrth sicrhau cydymffurfiad â gofynion deddfwriaethol.

Mae llawer ohonynt yn bartneriaid ar Fforwm Iaith Strategol Castell-nedd Port Talbot.

- [Menter Castell-nedd Port Talbot](#)
- [Menter Iaith Abertawe](#)
- [Mudiad Meithrin](#)
- [Bwrdd Gwasanaethau Cyhoeddus Castell-nedd Port Talbot](#)
- [Rhieni dros Addysg Gymraeg](#)
- [Urdd Gobaith Cymru – Gorllewin Morgannwg](#)
- [ERW \(y Consortiwm Addysg Rhanbarthol ar gyfer Powys, Ceredigion, Sir Gaerfyrddin, Sir Benfro, Abertawe, Castell-nedd Port Talbot](#)
- [Estyn](#)
- [Comisiynydd y Gymraeg](#)
- [Cymdeithas yr Iaith Gymraeg](#)